

2014 YILI PERFORMANS PROGRAMI



**KİLİS 7 ARALIK
ÜNİVERSİTESİ**

www.kilis.edu.tr



KİLİS 7 ARALIK ÜNİVERSİTESİ

2014 YILI PERFORMANS
PROGRAMI

STRATEJİ GELİŞTİRME DAİRE BAŞKANLIĞI



“Cumhuriyetimize vereceğimiz en büyük armağan,
gençlerimizin eğitilmesi olacaktır”

M. Kemal ATATÜRK

ÜST YÖNETİCİ SUNUŞU



Günümüz dünyasında insanlar yüksek yaşam standardı, özgürlük alanlarının geniş olduğu bir çevre, insanlık onuruna yakışır bir hoşgörü ortamı beklemektedirler. Devletler ve kurumlar da yapılırken, insanların beklentilerini karşılamak üzere, sürekli değişen, özgürleşen, standartları yükselten ve geleceği gören stratejiler geliştirmek durumundadır.

Kurumlar; modern dünyanın hızla değişen kültürel, teknolojik ve ekonomik gelişimine uyum sağlayabilmek için bilimsel verilerin ışığında geliştirilmiş bir stratejik plana ihtiyaç duyarlar. Teknoloji ve bilim çağı olarak niteleyebileceğimiz bu çağda toplumun her türlü gelişiminde öncü rol üstlenmesi gereken üniversitelerin kısır ve ağır kurumlar olmaması için sürekli gelişim ve planlanmış atılımlar içinde olması gerektiğinin farkındayız.

Kilis 7 Aralık Üniversitesi, kurulduğu günden bu güne yaklaşık 7 yıllık bir zaman dilimi içinde akademik, sosyal ve fiziksel manada çok hızlı bir ilerleme göstermiştir. Halihazırda iki kampüste faaliyetlerini sürdürmektedir. Bunlar: Merkez Kampüs ve Karataş Kampüsüdür. Merkez Kampüs alan miktarı: 242.062,52 m², Karataş Kampüsü alan miktarı: 26.022,95 m²'dir. Her iki kampüs de şehir merkezindedir. Üçüncü kampüsümüz olan Mercidabık Kampüsü arazisinin tahsisi yapılmış olup kurulum çalışmaları devam etmektedir.

Üniversitemiz; 6 fakülte , 2 meslek yüksekokulu, 2 yüksekokul ve lisansüstü eğitimin yürütüldüğü 3 enstitüde eğitim-öğretim faaliyetlerini sürdürmektedir.

Yeni kurulan üniversitelerin en büyük eksikliğinin altyapı problemi olduğunun bilincinde olan Üniversite Yönetimimiz, sürdürülebilir gelişiminin sağlanabilmesi için öncelikli olarak altyapı ve kurumsallaşma çabası içinde olmuş ve altyapı ihtiyaçlarını büyük ölçüde tamamlamıştır. Fiziksel manadaki gelişimini akademik ve sosyal gelişimle birlikte tamamlama hedefi, üniversitemizin dinamizminin temel taşı olacaktır.

Üniversite kavramının asıl anlamını bulabilmesi, fiziksel varlığından öte, ürettiği bilim, yetiştirdiği nitelikli insan gücü ve ülkeye kattıkları ile mümkündür. Bundan dolayı hem üniversitemizdeki geç bilim adamı kadrosunu hem de ulusumuzun geleceği gençlerin imkanlarını geliştirmek üniversitemizin asli görevidir.

Millet olarak gelecekte var olmamızın teminatı gençlerin dünya ile bütünleşmiş bir biçimde, tüm teknolojik ve bilimsel imkanlara ulaşarak eğitim almasını sağlamak ve onların sosyal alanda gelişimlerine katkıda bulunmak üniversitemizin temel hedeflerindedir. Bu amaçların gerçekleştirilebilmesi katılımçılıkla birlikte mali finansman sağlanmasıyla mümkündür.

Bu bağlamda 2013-2017 yılları Stratejik Planımızın 2014 yılı uygulanması olan ve Kamu idarelerine hazırlanacak performans programları hakkında yönetmelik kapsamında belirlenen usul çerçevesinde hazırlanan üniversitemiz performans programının oluşturulmasında emeği geçenlere teşekkür eder, üniversitemize, tüm çalışanlarımıza ve öğrencilerimize hayırlı olmasını temenni ederim.

Prof. Dr. İsmail GÜVENÇ
Rektör

İÇİNDEKİLER

I. GENEL BİLGİLER

A-Yetki,Görev ve Sorumluluklar.....	6
B-Teşkilat Yapısı.....	7
C-Fiziksel Kaynaklar.....	12
1.Akademik BirimlerveMerkezler.....	12
2.Kütüphane Hizmetleri.....	16
3.Fiziki Gelişim.....	17
4.Bilgi İşlem Alt yapısı.....	20
5.Dış İlişkiler.....	21
6.Yayın, Proje ve Laboratuvarlar.....	24
D-İnsan Kaynakları.....	30
1.Akademik ve İdari Personel.....	30

II.PERFORMANSBİLGİLERİ

A-Temel Politika ve Öncelikler.....	33
1.Hükümet Programı ve Kalkınma Planında Yer Alan Temel Politika Ve Öncelikler.....	33
2.Üniversitemiz Stratejik Planında Yer Alan Politika ve Öncelikler	
B-AmaçveHedefler.....	34
1.Misyon.....	34
2.Vizyon,.....	34
3.TemelDeğerler.....	35
4.StratejikAmaçveHedefler.....	35
4.1.ÜniversitemizStratejikPlanındaYer Alan AmaçveHedefler.....	35
4.2.Program DönemindeÖncelikVerilenAmaçveHedeflerleGöstergeler.....	36
C-Performans Hedef ve Göstergeleri ile Faaliyetler.....	38
D-İdare Performans Tablosu.....	87
E- Toplam Kaynak İhtiyacı Tablosu.....	90
F- Faaliyetlerden Sorumlu Harcama Birimlerine İlişkin Tablo.....	91

III.EKLER

A-TabloListesi

1.Akademik Birimlerin Yıllara Göre Dağılımı.....	12
2.Fakülte, Enstitü ve Yüksekokulların Yıllara Göre Dağılımı.....	12
3.Toplam Bölüm Sayılarının Yıllara Göre Dağılımı.....	13
4.Aktif Bölüm Sayılarının Yıllara Göre Dağılımı.....	13
5.Bölümlerin Yıllara Göre Dağılımı.....	14
6.Kütüphane Kaynaklarının Yıllara Göre Dağılımı.....	16
7.Kapalı Alan Miktarları.....	19
8.2008-2014 Periyodunda Hizmete Açılan Yapılar.....	19
9.Yıllara Göre Bilgi İşlem Alt Yapısı.....	20
10.Üniversitemizdeki Mevcut Yazılımlar.....	21
11.Erasmus Öğrenci ve Personel Değişim Hareketliliği Anlaşma Sayıları ve Erasmus Bütçesi.....	22
12.Farabi Öğrenci Değişim Hareketliliği.....	23
13.Yıllara Göre Bilimsel Yayınlar.....	24
14.Yıllara Göre Projeler.....	27
15.Laboratuvar ve Atölyelerin Yer Aldığı Birimler.....	30
16.Öğretim Elemanı Sayılarının Yıllara Göre Dağılımı.....	30
17.MEB BursuylaYurtdışında Lisansüstü Eğitim Görenlerin Yıllara Göre Dağılımı.....	31
18.Kadrolu Memur Sayılarının Yıllara Göre Dağılımı.....	31
19.2014 Yılı Program Döneminde Öncelik Verilen Amaç, Hedef ve Göstergeler.....	36
20.İdare Performans Tablosu.....	87
21.Toplam Kaynak İhtiyacı Tablosu.....	90
22.Faaliyetlerden Sorumlu Harcama Birimlerine İlişkin Tablo.....	91

B-ŞekilListesi

1.Üniversitemiz Teşkilat Yapısı.....	10
2.Kilis 7 Aralık Üniversitesi Yerleşke Planı.....	11

I. GENEL BİLGİLER

A-Yetki, Görev ve Sorumluluklar

Anayasamızın 130 uncu maddesi ve 2547 sayılı Yükseköğretim Kanunu'nun 5/f maddesi uyarınca “Üniversiteler ile yüksek teknoloji enstitüleri ve bunlar içindeki fakülte, enstitü ve yüksekokullar, kalkınma plan ve programlarının ilke ve hedefleri doğrultusunda ve yükseköğretim planlaması çerçevesinde Yükseköğretim Kurulunun görüşü veya önerisi üzerine kanunla kurulur.”

Üniversitelerde Akademik Teşkilat Yönetmeliğinin 3.maddesinde de “....Üniversite, devlet kalkınma planları ilke ve hedefleri doğrultusunda ve yükseköğretim planlaması çerçevesinde, Yükseköğretim Kurulunun olumlu görüşü veya önerisi üzerine kanunla kurulur.” hükümleri mevcuttur.

2007 yılında 29.05.2007 tarih ve 26536 sayılı Resmi Gazete'de yayınlanan 5662 sayılı Kanun ile Yükseköğretim Teşkilat Kanunu'na eklenen Ek 78. madde ile ilimizde Kilis 7 Aralık Üniversitesi adı ile üniversitemiz kurulmuştur. Bu kanunla Gaziantep Üniversitesi'ne bağlı olarak kurulan Kilis Meslek Yüksekokulu, Yusuf Şerefoğlu Sağlık Yüksekokulu, Muallim Rifat Eğitim Fakültesi ve Fen-Edebiyat Fakültesi, Kilis 7 Aralık Üniversitesi'ne devredilmiştir.

2547 sayılı Yükseköğretim Kanununun 12. maddesinde, yükseköğretim kurumlarının görevleri, şu şekilde belirtilmektedir

a. Çağdaş uygarlık ve eğitim - öğretim esaslarına dayanan bir düzen içinde, toplumun ihtiyaçları ve kalkınma planları ilke ve hedeflerine uygun ve ortaöğretime dayalı çeşitli düzeylerde eğitim - öğretim, bilimsel araştırma, yayım ve danışmanlık yapmak,

b. Kendi ihtisas gücü ve maddi kaynaklarını rasyonel, verimli ve ekonomik şekilde kullanarak, milli eğitim politikası ve kalkınma planları ilke ve hedefleri ile Yükseköğretim Kurulu tarafından yapılan plan ve programlar doğrultusunda, ülkenin ihtiyacı olan dallarda ve sayıda insan gücü yetiştirmek,

c. Türk toplumunun yaşam düzeyini yükseltici ve kamu oyunu aydınlatıcı bilim verilerini söz, yazı ve diğer araçlarla yaymak,

d. Örgün, yaygın, sürekli ve açık eğitim yoluyla toplumun özellikle sanayileşme ve tarımda modernleşme alanlarında eğitilmesini sağlamak,

e. Ülkenin bilimsel, kültürel, sosyal ve ekonomik yönlerden ilerlemesini ve gelişmesini ilgilendiren sorunlarını, diğer kuruluşlarla işbirliği yaparak, kamu kuruluşlarına önerilerde bulunmak suretiyle öğretim ve araştırma konusu yapmak, sonuçlarını toplumun yararına sunmak ve kamu kuruluşlarınca istenecek inceleme ve araştırmaları sonuçlandırarak düşüncelerini ve önerilerini bildirmek,

f. Eğitim - öğretim ve seferberliği içinde, örgün, yaygın, sürekli ve açık eğitim hizmetini üstlenen kurumlara katkıda bulunacak önlemleri almak,

g. Yörelereindeki tarım ve sanayinin gelişmesine ve ihtiyaçlarına uygun meslek elemanlarının yetişmesine ve bilgilerinin gelişmesine katkıda bulunmak, sanayi, tarım ve sağlık hizmetleri ile diğer hizmetlerde modernleşmeyi, üretimde artışı sağlayacak çalışma ve programlar yapmak, uygulamak ve yapılanlara katılmak, bununla ilgili kurumlarla işbirliği yapmak ve çevre sorunlarına çözüm getirici önerilerde bulunmak,

h. Eğitim teknolojisini üretmek, geliştirmek, kullanmak, yaygınlaştırmak,

1. Yükseköğretimin uygulamalı yapılmasına ait eğitim - öğretim esaslarını geliştirmek, döner sermaye işletmelerini kurmak, verimli çalıştırmak ve bu faaliyetlerin geliştirilmesine ilişkin gerekli düzenlemeleri yapmaktır.

B-Teşkilat Yapısı

Kilis 7 Aralık Üniversitesi'nin yönetim ve organizasyonu 2547 sayılı Yükseköğretim Kanunu hükümlerine göre belirlenmiştir. Üniversitenin yönetim organları Rektör, Üniversite Senatosu ve Üniversite Yönetim Kuruludur.

Rektör;

2547 sayılı Kanununun 13 üncü maddesi uyarınca devlet üniversitelerinde profesör akademik unvanına sahip kişiler arasından görevdeki rektörün çağrısı ile toplanacak öğretim üyeleri tarafından altı rektör adayı seçilerek belirlenir.

Belirlenen rektör adaylarından Yükseköğretim Kurulunun seçeceği üç aday atanmak üzere Cumhurbaşkanına sunulur. Cumhurbaşkanı bu üç adaydan birini rektör olarak atar. Üniversite veya yüksek teknoloji enstitüsü tüzel kişiliğini temsil eden rektörlerin görev süresi dört yıldır. Süresi sona erenler iki dönemden fazla rektörlük yapmamış olmak kaydıyla yeniden rektör olarak seçilip atanabilirler.

Senato;

2547 sayılı Kanununun 14 üncü maddesi uyarınca rektörün başkanlığında, rektör yardımcıları, dekanlar ve her fakültenin, fakülte kurullarınca üç yıl için seçilecek birer öğretim üyesi ile rektörlüğe bağlı enstitü ve yüksekokul müdürlerinden oluşur. Senato, üniversitenin akademik organı olarak işlev görür.

Üniversite Yönetim Kurulu;

2547 sayılı kanununun 15'inci maddesi uyarınca rektörün başkanlığında dekanlardan, üniversiteye bağlı değişik öğretim birim ve alanlarını temsil edecek şekilde senatoca dört yıl içinde seçilecek üç profesörden oluşur. Rektör yardımcıları oy hakkı olmaksızın yönetim kurulu toplantılarına katılabilirler. Üniversite Yönetim Kurulu idari faaliyetlerde rektöre yardımcı bir organ olarak işlev görmektedir.

Fakülte, Enstitü ve Yüksekokul düzeyinde yönetim organları aşağıdaki gibidir; Fakülte organları; Dekan, Fakülte Kurulu ve Fakülte Yönetim Kurulundan oluşur.

Enstitü organları; Enstitü Müdürü, Enstitü Kurulu ve Enstitü Yönetim Kurulundan oluşur.

Yüksekokul organları; Yüksekokul Müdürü, Yüksekokul Kurulu ve Yüksekokul Yönetim Kurulundan oluşur.

Fakülte ve yüksekokullar bölüm, anabilim dalı ve bilim dalı olarak yapılıdır. Kilis 7 Aralık Üniversitesi, halihazırda Merkez ve Karataş kampüsleri olmak üzere 2 kampüste 5 fakülte, 2 enstitü, 2 yüksekokul, 2 meslek yüksekokulunda eğitim-öğretim faaliyetlerini sürdürmektedir.

Dekan

Fakültenin ve birimlerinin temsilcisi olan dekan, rektörün önereceği, üniversite içinden veya dışından üç profesör arasından Yükseköğretim Kurulunca üç yıl süre ile seçilir ve normal usul ile atanır. Süresi biten dekan yeniden atanabilir. Dekan kendisine çalışmalarında yardımcı olmak üzere fakültenin aylıklı öğretim üyeleri arasından en çok iki kişiyi dekan yardımcısı olarak seçer. Dekan yardımcıları, dekanca en çok üç yıl için atanır.

Görev, Yetki ve Sorumlulukları

- Fakülte kurullarına başkanlık etmek, fakülte kurullarının kararlarını uygulamak ve fakülte birimleri arasında düzenli çalışmayı sağlamak,
- Her öğretim yılı sonunda ve istendiğinde fakültenin genel durumu ve işleyişi hakkında rektöre rapor vermek,
- Fakültenin ödenek ve kadro ihtiyaçlarını gerekçesi ile birlikte rektörlüğe bildirmek, fakülte bütçesi ile ilgili öneriyi fakülte yönetim kurulunun da görüşünü aldıktan sonra rektörlüğe sunmak,
- Fakültenin birimleri ve her düzeydeki personeli üzerinde genel gözetim ve denetim görevini yapmak,

- Bu kanun ile kendisine verilen diğer görevleri yapmaktır.

Fakültenin ve bağlı birimlerinin öğretim kapasitesinin rasyonel bir şekilde kullanılmasında ve geliştirilmesinde gerektiği zaman güvenlik önlemlerinin alınmasında, öğrencilere gerekli sosyal hizmetlerin sağlanmasında, eğitim-öğretim, bilimsel araştırma ve yayını faaliyetlerinin düzenli bir şekilde yürütülmesinde, bütün faaliyetlerin gözetim ve denetiminin yapılmasında, takip ve kontrol edilmesinde ve sonuçlarının alınmasında rektöre karşı birinci derecede sorumludur.

• **Fakülte Kurulu**

- Fakülte kurulu, dekanın başkanlığında fakülteye bağlı bölümlerin başkanları ile varsa fakülteye bağlı enstitü ve yüksekökol müdürlerinden ve üç yıl için fakülte'deki profesörlerin kendi aralarından seçecekleri üç, doçentlerin kendi aralarından seçecekleri iki, yardımcı doçentlerin kendi aralarından seçecekleri bir öğretim üyesinden oluşur.

Fakülte kurulu akademik bir organ olup aşağıdaki görevleri yapar.

Fakültenin, eğitim-öğretim, bilimsel araştırma ve yayım faaliyetleri ve bu faaliyetlerle ilgili esasları, plan, program ve eğitim-öğretim programlarını kararlaştırmak,

Fakülte yönetim kuruluna üye seçmek,

Bu kanunla verilen diğer görevleri yapmaktır.

Fakülte Yönetim Kurulu

Fakülte yönetim kurulu, dekanın başkanlığında fakülte kurulunun üç yıl için seçeceği üç profesör, iki doçent ve bir yardımcı doçentten oluşur. Fakülte yönetim kurulu dekanın çağrısı üzerine toplanır.

- Fakülte yönetim kurulu, idari faaliyetlerde dekana yardımcı bir organ olup aşağıdaki görevleri yapar.
- Fakülte kurulunun kararları ile tespit ettiği esasların uygulanmasında dekana yardım etmek,

- Fakültenin eğitim-öğretim, plan ve programları ile takvimini uygulanmasını sağlamak,
- Fakültenin yatırım, program ve bütçe tasarısını hazırlamak,
- Dekanın fakülte yönetimi ile ilgili getireceği bütün işlerde karar almak,
- Öğrencilerin kabulü, ders intibakları ve çıkarılmaları ile eğitim-öğretim ve sınavlara ait işlemleri hakkında karar vermek,
- Bu kanunla verilen diğer görevleri yapmaktır.

Enstitü organları enstitü müdürü, enstitü kurulu ve enstitü yönetim kurulundan oluşur.

Enstitü Müdürü

Enstitü müdürü, üç yıl için ilgili fakülte dekanının önerisi üzerine rektör tarafından atanır. Rektörlüğe bağlı enstitülerde bu atama doğrudan rektör tarafından yapılır. Süresi biten müdür tekrar atanabilir. Müdürün, enstitüde görevli aylıklı öğretim elemanları arasından üç yıl için atayacağı en çok iki yardımcısı bulunur.

Enstitü Kurulu

Enstitü kurulu, müdürün başkanlığında, müdür yardımcıları ve enstitüyü oluşturan ana bilim dalı başkanlarından oluşur.

Enstitü kurulu bu kanunla fakülte kuruluna verilmiş görevleri enstitü bakımından yerine getirirler.

Enstitü Yönetim Kurulu

Enstitü yönetim kurulu, müdürün başkanlığında, müdür yardımcıları, müdürce gösterilecek altı aday arasından enstitü kurulu tarafından üç yıl süre için seçilecek üç öğretim üyesinden oluşur.

Enstitü yönetim kurulu bu kanunla fakülte yönetim kuruluna verilmiş görevleri enstitü bakımından yerine getirirler. Yüksekokul organları yüksekokul müdürü, yüksekokul kurulu ve yüksekokul yönetim kurulundan oluşur.

Yüksekokul Müdürü

Yüksekokul müdürü, üç yıl için ilgili fakülte dekanının önerisi üzerine rektör tarafından atanır. Rektörlüğe bağlı yüksekokullarda bu atama doğrudan rektör tarafından yapılır. Süresi biten müdür tekrar atanabilir. Müdürün okulda görevli aylıklı öğretim elemanları arasından üç yıl için atayacağı en çok iki yardımcısı bulunur.

Yüksekokul müdürü, bu kanun ile dekanlara verilmiş olan görevleri yüksekokul bakımından yerine getirir.

Yüksekokul Kurulu

Yüksekokul kurulu, müdürün başkanlığında, müdür yardımcıları ve okulu oluşturan bölüm veya ana bilim dalı başkanlarından oluşur.

Yüksekokul kurulu kanunla fakülte kuruluna verilmiş görevleri yüksekokul bakımından yerine getirirler.

Yüksekokul Yönetim Kurulu

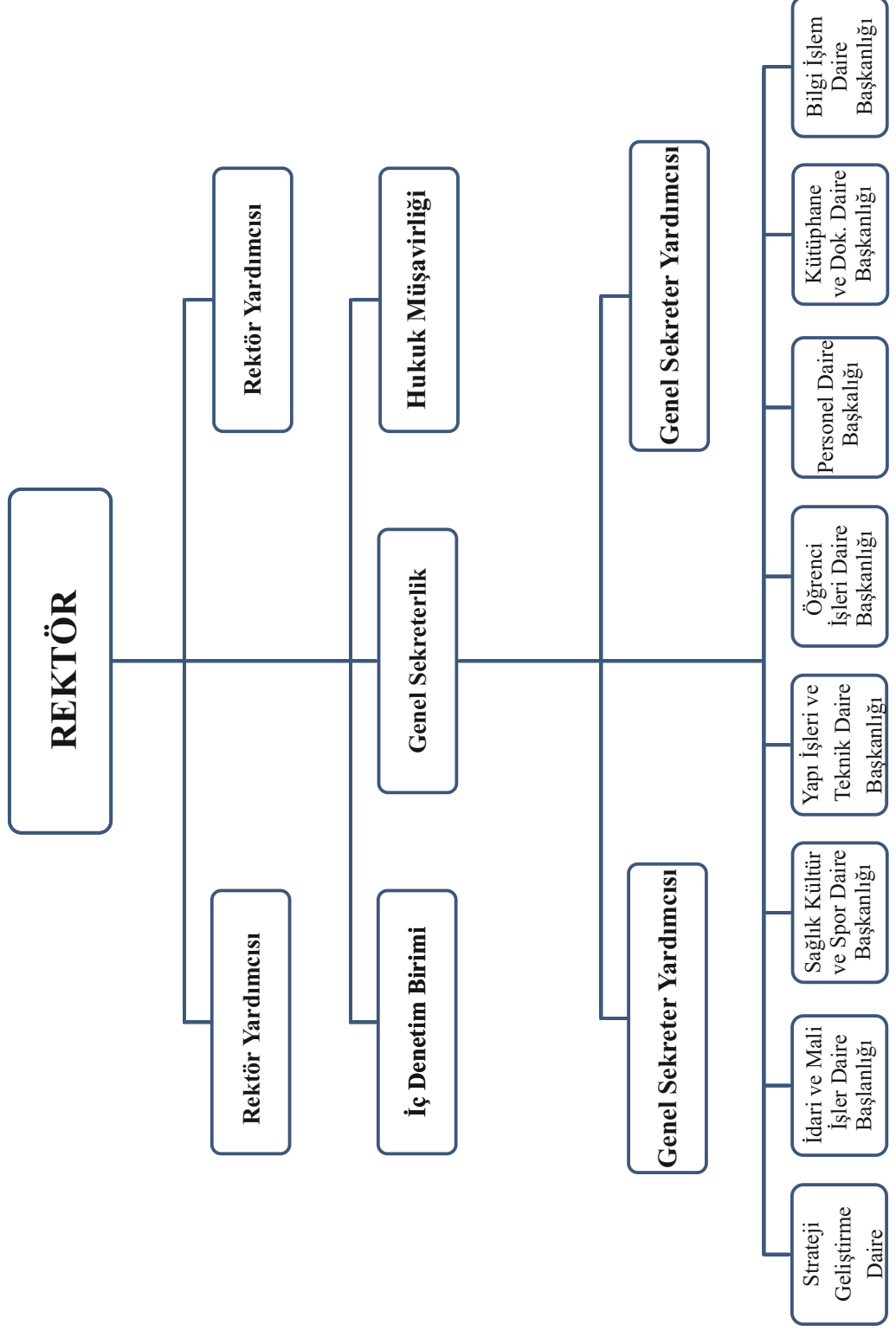
Yüksekokul yönetim kurulu, müdürün başkanlığında, müdür yardımcıları ile müdürce gösterilecek altı aday arasından yüksekokul kurulu tarafından üç yıl için seçilecek üç öğretim üyesinden oluşur.

Yüksekokul kurulu ve yüksekokul yönetim kurulu, bu kanunla fakülte kurulu ve fakülte yönetim kuruluna verilmiş görevleri yüksekokul bakımından yerine getirirler.

KİLİS 7 ARALIK ÜNİVERSİTESİ

İDARİ ORGANİZASYON ŞEMASI

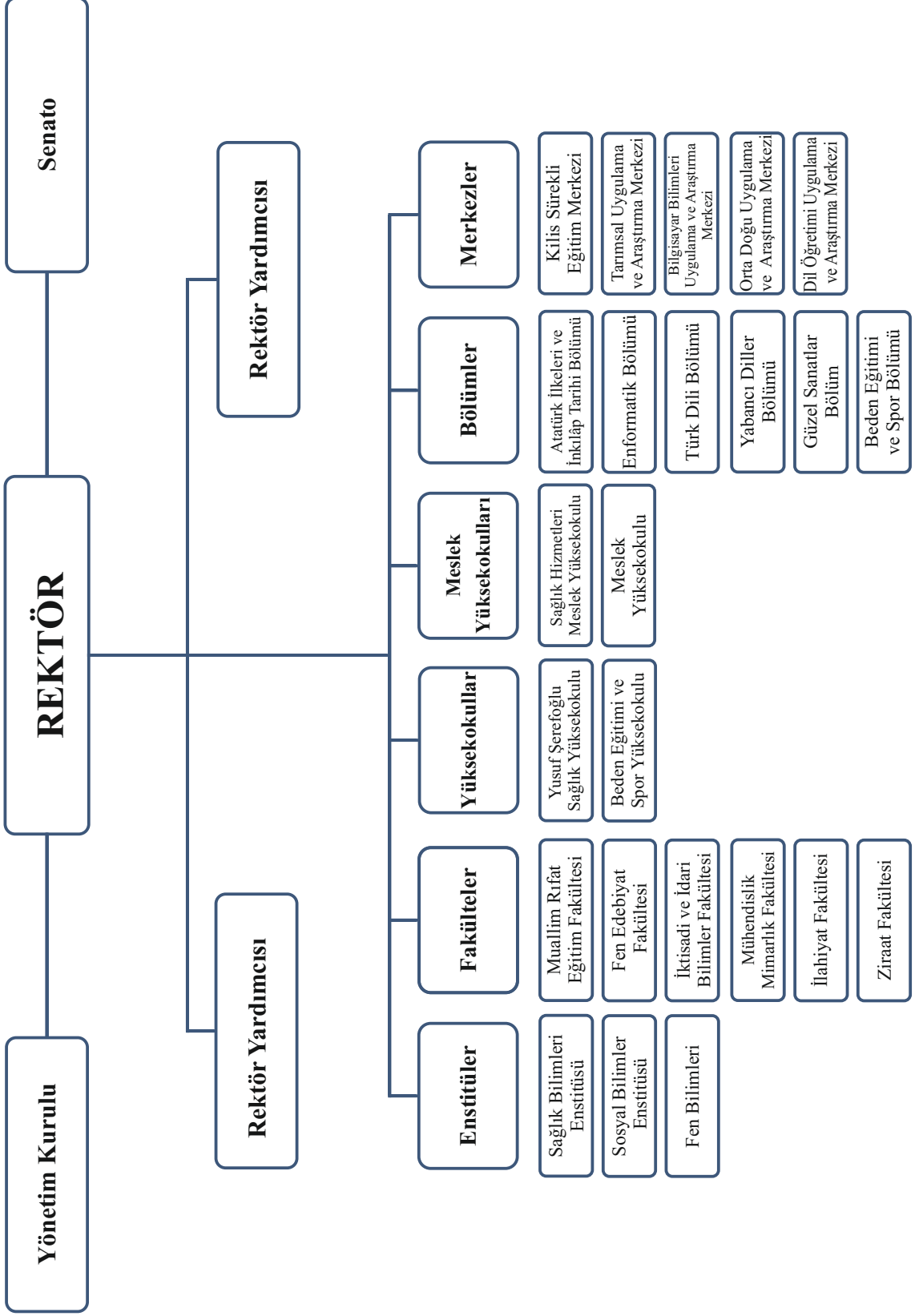
Şekil 1 - Üniversitemizin İdari Teşkilat Şeması



KİLİS 7 ARALIK ÜNİVERSİTESİ

AKADEMİK ORGANİZASYON ŞEMASI

Şekil 1- Üniversitemizin Akademik Teşkilat Şeması



C-Fiziksel Kaynaklar

1.Akademik Birimler ve Merkezler

Üniversitede fakülte, yüksekokul, meslek yüksekokulu ve enstitülerdeki gelişim durumu Tablo.1 'de verilmiştir. Kanunla kurulan fakülte ve meslek yüksekokulları aktif hale getirilmiş, var olan bölümlere de yenileri eklenmiştir.

Tablo.1 Akademik Birimlerin Yıllara Göre Dağılımı

	2008	2010	2012	2013
Fakülte	2	4	5	6
Yüksekokul	1	1	2	2
Meslek Yüksekokulu	1	2	2	2
Enstitü	2	2	3	3
Aktif Bölüm	19	28	34	41 yüksek lisans ile 54

1.1.Fakülte, Enstitü ve Yüksekokullar

Tablo.2 Fakülte, Enstitü ve Yüksekokulların Yıllara Göre Dağılımı

	2008	2009	2010	2011	2012	2013
<u>Fakülteler</u>						
Muallim Rıfat Eğitim Fakültesi (MREF)	✓					
Fen Edebiyat Fakültesi (FEF)	✓					
İktisadi ve İdari Bilimler Fakültesi (İİBF)		✓				
Mühendislik Mimarlık Fakültesi (MMF)			✓			
İlahiyat Fakültesi					✓	
Ziraat Fakültesi						✓
<u>Enstitüler</u>						
Fen Bilimleri Enstitüsü	✓					
Sosyal Bilimler Enstitüsü	✓					
Sağlık Bilimleri Enstitüsü					✓	
<u>Yüksekokullar</u>						
Yusuf Şerefoğlu Sağlık Yüksekokulu (YŞSYO)	✓					
Beden Eğitimi ve Spor Yüksekokulu (BESYO)				✓		
<u>Meslek Yüksekokulları</u>						
Meslek Yüksekokulu (MYO)	✓					
Sağlık Hizmetleri Meslek Yüksekokulu (SHMYO)		✓				

1.2.Bölümler

Üniversitemizde 2013 yılı itibariyle toplam 64 bölüm mevcuttur (Tablo.3). 41 bölümümüz aktif olup öğrencisi bulunmaktadır (Tablo.4). Aktif olan bu bölümlerden 26'sının İkinci Öğretimi bulunmaktadır (Tablo.5).

Tablo.3 Toplam Bölüm Sayılarının Yıllara Göre Dağılımı

	2008	2010	2011	2012	2013
Fen Edebiyat Fakültesi (FEF)	5	14	14	13	14
Muallim Rıfat Eğitim Fakültesi (MREF)	3	9	9	14	8
İktisadi ve İdari Bilimler Fakültesi (İİBF)	2	5	5	8	5
Mühendislik Mimarlık Fakültesi (MMF)	-	7	7	2	8
İlahiyat Fakültesi	-	-	-	2	4
Yusuf Şerefoğlu Sağlık Yüksekokulu (YŞSYO)	2	5	5	5	5
Meslek Yüksekokulu (MYO)	9	11	11	12	15
Sağlık Hizmetleri Meslek Yüksekokulu (SHMYO)	-	2	4	4	5
Toplam	21	53	55	60	64 yüksek lisans ile 77

Tablo.4 Aktif Bölüm Sayılarının Yıllara Göre Dağılımı

	2008	2010	2011	2012	2013
Fen Edebiyat Fakültesi (FEF)	5	7	9	10	10
Muallim Rıfat Eğitim Fakültesi (MREF)	3	5	6	5	5
İktisadi ve İdari Bilimler Fakültesi (İİBF)	2	2	2	2	2
Mühendislik Mimarlık Fakültesi (MMF)	-	-	-	1	2
İlahiyat Fakültesi	-	-	-	1	2
Yusuf Şerefoğlu Sağlık Yüksekokulu (YŞSYO)	1	1	1	1	1
Meslek Yüksekokulu (MYO)	8	10	12	12	15
Sağlık Hizmetleri Meslek Yüksekokulu (SHMYO)	-	2	2	2	4
Toplam	19	27	32	34	41

Tablo.5 Bölümlerin Yıllara Göre Dağılımı

Fakülteler	2008		2010		2011		2012		2013	
	I.öğr.	II.öğr.	I.öğr.	II.öğr.	I.öğr.	II.öğr.	I.öğr.	II.öğr.	I.öğr.	II.öğr.
FEF										
Fizik	✓	✓	✓	✓	✓	✓	✓	✓	✓	✓
Kimya	✓		✓		✓		✓	✓	✓	
Biyoloji	✓		✓	✓	✓		✓	✓	✓	
Türk Dili ve Edebiyatı	✓	✓	✓	✓	✓	✓	✓	✓	✓	✓
Tarih	✓		✓	✓	✓	✓	✓	✓	✓	✓
Coğrafya			✓		✓		✓		✓	
Doğu Dilleri ve Edb.			✓		✓		✓		✓	
Matematik					✓	✓	✓	✓	✓	
Felsefe					✓		✓		✓	
Mol. Biyoloji ve Genetik							✓		✓	
MREF										
Sınıf Öğrt.	✓		✓	✓	✓	✓	✓	✓	✓	✓
Sosyal Bilgiler Öğrt.	✓		✓	✓	✓	✓	✓	✓	✓	✓
Türkçe Öğrt.	✓	✓	✓	✓	✓	✓	✓	✓	✓	✓
Okul Öncesi Öğrt.			✓		✓		✓		✓	
Fen Bilgisi Öğrt.					✓		✓	✓	✓	
İİBF										
İşletme	✓	✓	✓	✓	✓	✓	✓	✓	✓	✓
İktisat	✓	✓	✓	✓	✓	✓	✓	✓	✓	✓
MMF										
İnşaat Müh.							✓	✓	✓	✓
Gıda Mühendisliği									✓	✓
İlahiyat Fak.										
Din Kült.ve Ahlak Bilg. Öğrt.									✓	✓
İlahiyat Bölümü									✓	✓

Yüksekokullar	2008		2010		2011		2012		2013	
	I.öğr.	II.öğr.	I.öğr.	II.öğr.	I.öğr.	II.öğr.	I.öğr.	II.öğr.	I.öğr.	II.öğr.
YSSYO										
Hemşirelik	✓		✓		✓		✓		✓	
MYO										
İnşaat Teknolojisi	✓		✓	✓	✓	✓	✓	✓	✓	✓
Makine ve Metal Tekn.	✓		✓		✓		✓		✓	
Elektrik	✓	✓	✓	✓	✓	✓	✓	✓	✓	✓
Muhasebe ve Vergi Uygulamaları	✓	✓	✓	✓	✓	✓	✓	✓	✓	✓
İşletme Yönetimi	✓		✓		✓		✓	✓	✓	✓
Gümrük İşletme	✓	✓	✓	✓	✓	✓				
Dış Ticaret	✓		✓	✓	✓	✓	✓	✓	✓	✓
Gaz Tesisatı ve Tekn	✓		✓		✓		✓		✓	✓
Bilgisayar Programcılığı	✓		✓		✓	✓	✓	✓	✓	✓
Tekstil Teknolojisi	✓		✓		✓	✓	✓	✓	✓	
Peyzaj ve Süs Bitkileri			✓		✓		✓		✓	
Bahçe Tarımı			✓		✓		✓		✓	
Turizm ve Otel İşletmeciliği							✓	✓	✓	✓
Tıbbi ve Aromatik Bitkiler programı									✓	✓
Yapı Denetimi									✓	✓
İş Sağlığı ve Güvenliği									✓	✓
SHMYO										
İlk ve Acil Yardım			✓		✓	✓	✓	✓	✓	✓
Tıbbi Dok. ve Sekr.			✓		✓	✓	✓	✓	✓	✓
Yaşlı Bakımı									✓	✓
Optisyenlik									✓	✓

Kilis 7 Aralık Üniversitesi'nde mevcut kaynakların daha etken ve etkin kullanımını sağlamak için II.öğretime öğrenci alınmasına da önem verilmiştir (Tablo.5). Mevcut bölümlerimizde imkanları yeterli olanların tamamına II. öğretim öğrenci kabulü gerçekleştirilmiştir.

1.3. Uygulama ve Araştırma Merkezleri

Üniversitemizde Yükseköğretim Kurulu'nun izniyle kurulmuş 5 uygulama ve araştırma merkezimiz mevcuttur. Bu merkezler şunlardır:

- Kilis 7 Aralık Üniversitesi Sürekli Eğitim Merkezi (KÜSEM)
 - Ücretsiz kurs ve eğitim programları düzenlenmektedir.
- Bilgisayar Bilimleri Uygulama ve Araştırma Merkezi
- Tarımsal Uygulama ve Araştırma Merkezi
 - Çiftçiler, toprak analizlerini yaptırabiliyor.
- Orta Doğu Araştırmaları Uygulama ve Araştırma Merkezi
 - Suriyeli sığınmacılarla ilgili bir rapor hazırlanmıştır.(2013)
 - Sınır Ticareti Kongresi
- Dil Öğretimi Uygulama ve Araştırma Merkezi'dir.

2.Kütüphane Hizmetleri

Üniversite Kütüphanesi Merkez Kampüstedir. 1.280 m² lik kapalı alan üzerine kurulu, 2 katlı bir binada hizmet veren kütüphanenin birinci katında yaklaşık 250 m² lik , 116 kişi kapasiteli bir okuyucu salonu, internet erişim merkezi ve çalışma salonları ile idari birim ofisleri bulunmaktadır. Burada Belgelerin Diliyle Kilis Kitaplığı köşesi oluşturulmuştur. İkinci katın tamamı kitap salonu olarak düzenlenmiş olup bu salondaki kitap rafları yenilerek modern bir görünüme kavuşturulmuştur.

Öğrenci ve personelimizin 08.00 - 20.00 saatleri arasında kütüphaneden yararlanmaları mümkündür. Kütüphaneye ait bazı bilgiler Tablo.11'de sunulmuştur.

Tablo.6. Kütüphane Kaynaklarının Yıllara Göre Dağılımı

	2008	2009	2010	2011	2012	2013
Kitap Sayısı	19401	28800	31000	33564	36189	36000
Nadir Eser Sayısı	-	-	244	244	250	255
Sürelî Yayın	25	90	168	170	302	379
Elektronik Kitap	-	-	-	142	375	375
Görsel-İşitsel Materyal Sayısı	-	109	225	320	503	550
Veri Tabanı Sayısı	-	-	6	6	5	5
Kayıt Yaptıran Okuyucu Sayısı	-	878	4071	2189	2903	8203
Ödünç Verilen Kitap Sayısı (Kişi)	-	-	8340	14884	16090	17017
Kullanılan Kütüphane Otomasyon Programı	-	YORDAM	YORDAM	YORDAM	YORDAM	YORDAM
Okuyuculara Tahsis Edilmiş Bilgisayar Sayısı (Adet)	5	5	14	14	12	12

Görme Engelliler İçin Kitap Okuma Sistemi	-	-	-	-	2	6
Okuma Salonu (Kişi)	-	-	244	244	250	255
Toplam Raf Uzunluğu (Metre)	25	90	168	170	302	379
Kitap Salonu (m²)	260	260	260	260	300	300
Görsel-İşitsel Materyal Sayısı	40	40	40	40	250	250

3. Fiziki Gelişme

3.1. Kampüsler

Kilis 7 Aralık Üniversitesi, halihazırda iki kampüste faaliyetlerini sürdürmektedir. Bunlar: Merkez Kampüs ve Karataş Kampüsüdür. Merkez Kampüs alan miktarı: 242.062,52 m², Karataş Kampüsü alan miktarı: 26.022,95 m²'dir. Her iki kampüs de şehir merkezindedir. Üçüncü kampüsümüz olan Mercidabık Kampüsü arazisinin tahsisi yapılmış olup kurulum çalışmaları devam etmektedir.

Merkez Kampüste imar faaliyetleri, Yerleşke Yapı Planına (İmar Planı) göre yapılmaktadır. Bu Yerleşke Yapı Planı Şekil.1'de sunulmuştur.

Karataş Kampüsümüzde Yusuf Şerefoğlu Sağlık Yüksekokulu, Sağlık Hizmetleri Meslek Yüksekokulu, uluslararası öğrenci yurdu yer almaktadır. Diğer tüm akademik ve idari birimler, sosyal tesisler ile eğitim-uygulama-araştırma merkezleri ise Merkez Kampüste bulunmaktadır.

Şekil.3 Kilis 7 Aralık Üniversitesi Yerleşke Planı



3.2. Tamamlanan Yapılar

Üniversitemizde kapalı alan miktarları Tablo.7 ve Tablo.8'de verilmiştir.

Tablo.7 Toplam Kapalı Alan Miktarı

	2008	2009	2010	2011	2012	2013
Toplam Kapalı Alan m²	16.348,47	18.321,83	36.567,21	36.567,21	54.168,98	95.541,89

Kilis 7 Aralık Üniversitesi'nde 2008-2013 periyodunda tamamlanıp mensupların hizmetine sunulan yapılar Tablo.8'de verilmiştir.

Tablo.8 2008-2013 Periyodunda Hizmete Açılan Yapılar

Sıra No	Yapı	Hizmete Açılış	İhale Bedeli (1.000TL)	Kapalı Alanı (m ²)
1	Mühendislik Mimarlık Fakülte Binası	2013	13.22	18.304
2	Rektörlük Hizmet Binası	2012	10.50	13.582
3	Konferans Salonu	2012	10.50	13.582
4	Yarı Olimpik Yüzme Havuzu	2012	2.790	4.019
5	Çevre Düzenlemesi ve Spor Alanları	2012	1.030	-
6	Lojman 2. Etap	2012	3.479	6.870
7	Lojman 1. Etap	2011	2.953	6.870
8	Lojman TOKİ	2011	1.440	2.638
9	Halı Sahalar ve Dinlenme Salonları	2011	471	624,21
10	Peyzaj Düzenlemeleri	2011	19	-
11	Öğrenci Yurdu	2011	10	1.508
12	Karataş Kampüsü Giriş Kapısı	2011	494(+konuk evi)	17 (güvenlik alanı)
13	Merkezi Derslik	2010	3.877	7.983,81
14	Sosyal ve Kültürel Merkez	2010	5.557	8.852,36
15	Altyapı(galeri)	2010	3.286	2.500 m (uzunluk)
16	Merkez Kampüs Giriş Kapısı	2010	249	18.35 (güvenlik alanı)
17	Kilis Evi	2010	120	312,00
	Kilis Evi Bahçesi ve Çevresi			2.171
18	Kapalı Spor Salonu	2009	982	1.973

4.Bilgi İşlem Alt Yapısı

Her iki kampüste de tüm akademik ve idari birimleri kapsayacak şekilde bilgi işlem alt yapısı oluşturulmuştur. Tüm akademik birimlerimizde bilgisayar laboratuvarları kurulmuştur.

Tablo.9 Yıllara Göre Bilgi İşlem Alt Yapısı

Malzeme İsmi	2008	2009	2010	2011	2012	2013
Masaüstü Bilgisayar sayısı	150	320	370	420	490	595
Dizüstü Bilgisayarlar	3	24	40	115	142	174
Terminal Bilgisayarlar	30	180	230	275	305	370
İnternet Bağlantı Hızı (Mps)	1	20	20	40	50	100
Sunucu Bilgisayar	1	9	11	13	15	17
Kenar Switch(24'li)	4	14	22	24	40	66
Kenar Switch(48'li)	-	1	3	19	39	60
Merkez Switch	-	-	1	2	2	4
Data Storage	-	-	1	1	1	1
Yedekleme Ünitesi	-	-	1	1	2	2
Kesintisiz Güç Kaynağı (10KVA)	1	2	2	2	2	2
İnternet Kullanıcı Sayısı	-	-	-	-	2.500	3.500
Yaygın Wireless Sistemi Sayısı	-	-	-	-	48	98

Tablo.10 Üniversitemizdeki Mevcut Yazılımlar

Programın Adı	Kullanılan Birim	Kullanım Amacı	Alım Tarihi
EBYS	Yazı İşleri Müdürlüğü	Evrak Takip ve Arşivleme	2013
Sanal Tur	Genel Sekreterlik	Üniversite Tanıtımı	2013
Erasmus	Dış İlişkiler	Erasmus İşlemleri	2013
Avira Antivirüs	Bilgi İşlem Daire Başkanlığı	Güvenlik	2009 2011 2013
FileMaker Pro 11 VLA Edu Server+5 Kullanıcı	Kütüphane ve Dok. D.B.	Yordam Programı İçin	2011
Optikos	Atatürk İlkeleri ve İnkılap Tarihi, Yabancı Diller, Türk Dili ve Enformatik Bölümü	Sınav Kâğıtlarını Optik Okuma	2011
Oracle Veritabanı	Öğrenci İşleri Daire Başkanlığı	Üniversite Otomasyonu	2011
Anti Kor Güvenlik	Bilgi İşlem D.B.	Bilgisayar Ağı Güvenliği	2011
Sanallaştırma	Bilgi İşlem D.B.	Sistem Odası	2011
Anti Kor Web Filtreleme	Bilgi İşlem D.B.	Web Filtreleme ve Kayıt Tutma	2010
Personel Otomasyonu	Personel Daire Başkanlığı	Personel İşlemleri	2010
SGB Net	Strateji Geliştirme D.B.	Ayniyat ve Diğer SGB İşlemleri	2010
KBS SAY2000i SGB Net	Strateji Geliştirme D.B.	Maaş Ödeme İşlemleri Ayniyat ve Diğer SGB İşlemleri	2009 2010
Üniversite Otomasyonu	Öğrenci İşleri D.B.	Öğrenci ve Personel İşlemleri	2009
Yordam	Kütüphane ve Dok. D.B.	Katalog Taraması	2009
Bütçe ve Muhasebe Otm. Egemen Bilgisayar	Döner Sermaye İşletme Müdürlüğü	Bütçe ve Muhasebe	2009
STA4-CAD V13.0	Yapı İşleri ve Teknik D. B.	Bilgisayar Destekli Statik Analiz	2009

5. Dış İlişkiler Ofisi

Dış İlişkiler Ofisi, akademik ve idari birimler ile işbirliği içerisinde, proje, Erasmus ve Farabi değişimi, diğer üniversiteler ile işbirliğinin yürütülmesinde danışmanlık ve koordinasyon hizmeti vermektedir.

5.1. Erasmus Programı

Üniversitemiz, AB ülkeleri ile değişim programı olan Erasmus Programına 2010 yılında kabul edilmiştir (Bkz. Erasmus Extended University Charter). Erasmus Programı kapsamında 17 ülkeden 55 farklı üniversite ile üniversitemiz arasında ikili anlaşma yapılmıştır. Erasmus Programı dahilinde öğrenci ve personel değişimi Tablo.20'de sunulmuştur.



Kültürel ve Bilimsel İşbirliği Kapsamında Yapılan Anlaşmalar

- 1- Uluslararası Burç Üniversitesi- Bosna Hersek
- 2- Al-Manar University of Tripoli-Lübnan
- 3- Trakia University- Bulgaria
- 4- Belarus Ulusal Bilimler Akademisi (Genetik ve Sitoloji Enstitüsü)
- 5- Belarus Devlet Tarım Akademisi

Kilis 7 Aralık Üniversitesi Erasmus Hareketliliği kapsamında 2012-2013 akademik yılı için 177,230 avro hibe almaya hak kazandı.

Kilis 7 Aralık Üniversitesi Erasmus Hareketliliği kapsamındaki faaliyetlerinde yıllar itibariyle yüksek bir performans sergileyerek 2010-2011 akademik yılında 76,040 avro, 2011-2012 akademik yılında 99.450 avro ve 2012-2013 akademik yılında 177,230 avro hibe miktarları ile yeni açılan üniversiteler arasında ilk sıralarda yer aldı.

2012-2013 akademik yılı için belirlenen 177,230 avro hibe ile Kilis 7 Aralık Üniversitesi'nden Öğrenim Hareketliliği kapsamında yaklaşık 45 öğrenci, Öğrenci Staj Hareketliliği kapsamında

yaklaşık 15 öğrenci, Personel Ders Verme Hareketliliği kapsamında 26 akademisyen ve Personel Eğitim Alma Hareketliliği kapsamında 12 personelin yararlandırılması hedefleniyor.

Tablo.11 Erasmus Öğrenci ve Personel Değişim Hareketliliği, Anlaşma Sayıları ve Erasmus Bütçesi

Öğretim Yılı	Öğrenci		Personel		Anlaşma Sayıları	Erasmus Bütçesi
	Gelen	Giden	Gelen	Giden		
2010-2011	-	24	2	16	25	€ 59.940
2011-2012	4	22	4	13	35	€ 99.450
2012-2013	-	22	-	16	50	€ 177.230
2013-2014	2	18	-	30-35	55	€ 189.350

5.2. Farabi Programı

Program çerçevesinde üniversitemizin yurtiçinde 65 üniversite ile iş birliği bulunmaktadır. Bu kapsamda öğretim üyesi değişimi ders alma ve ders verme hareketliliği karşılıklı olarak gerçekleştirilmiştir.

Tablo.12 Farabi Öğrenci Değişim Hareketliliği

Yıl	Gelen	Giden
2010-2011	8	36
2011-2012	25	66
2012-2013	77	157
Toplam	110	260

5.3. Mevlana Programı

Mevlana Değişim Programı, yurtiçinde eğitim veren yükseköğretim kurumları ile yurtdışında eğitim veren yükseköğretim kurumları arasında öğrenci ve öğretim elemanı değişimini gerçekleştirmeyi amaçlayan bir programdır.

Üniversitemiz bu programa dahil olup Arnavutluk, Bosna Hersek ve Gürcistan ile ikili anlaşmalara imza atmıştır.



6. Yayın, Proje ve Laboratuvarlar

Kilis 7 Aralık Üniversitesi'nde bilimsel yayınların gelişmesi için gerek altyapı gerekse kültürel gelişime yönelik önemli adımlar atılmıştır.

6.1. Bilimsel Yayınlar

1. Akademik Yayın ve Projelerin Gruplandırılması

Uluslararası Bilimsel Faaliyetler

A1: SCI-Expanded, SSCI ve AHCI indekslerinde taranan uluslararası bilimsel dergilerde yapılan yayınlar

A2: SCI-Expanded, SSCI ve AHCI indekslerinde taranamayan uluslararası bilimsel dergilerde yapılan yayınlar

A3: Basılmış uluslararası kitap veya kitap bölümü

A4: Uluslararası kongre, sempozyum ve konferansta sunulan ve bildiri kitabında basılan bildiriler

Ulusal Bilimsel Faaliyetler

B1: Ulusal hakemli dergilerde basılmış bilimsel yayınlar

B2: Ulusal hakemsiz dergilerde basılmış bilimsel yayınlar

B3: Ulusal kitap veya kitap bölümü

B4: Ulusal Kongre, sempozyum ve konferansta sunulan ve bildiri kitabında basılan bildiriler

Proje Faaliyetleri

C1: AB Destekli Proje

C2: Kalkınma Bakanlığı/DPT destekli proje (SODES, İKA, v.s.)

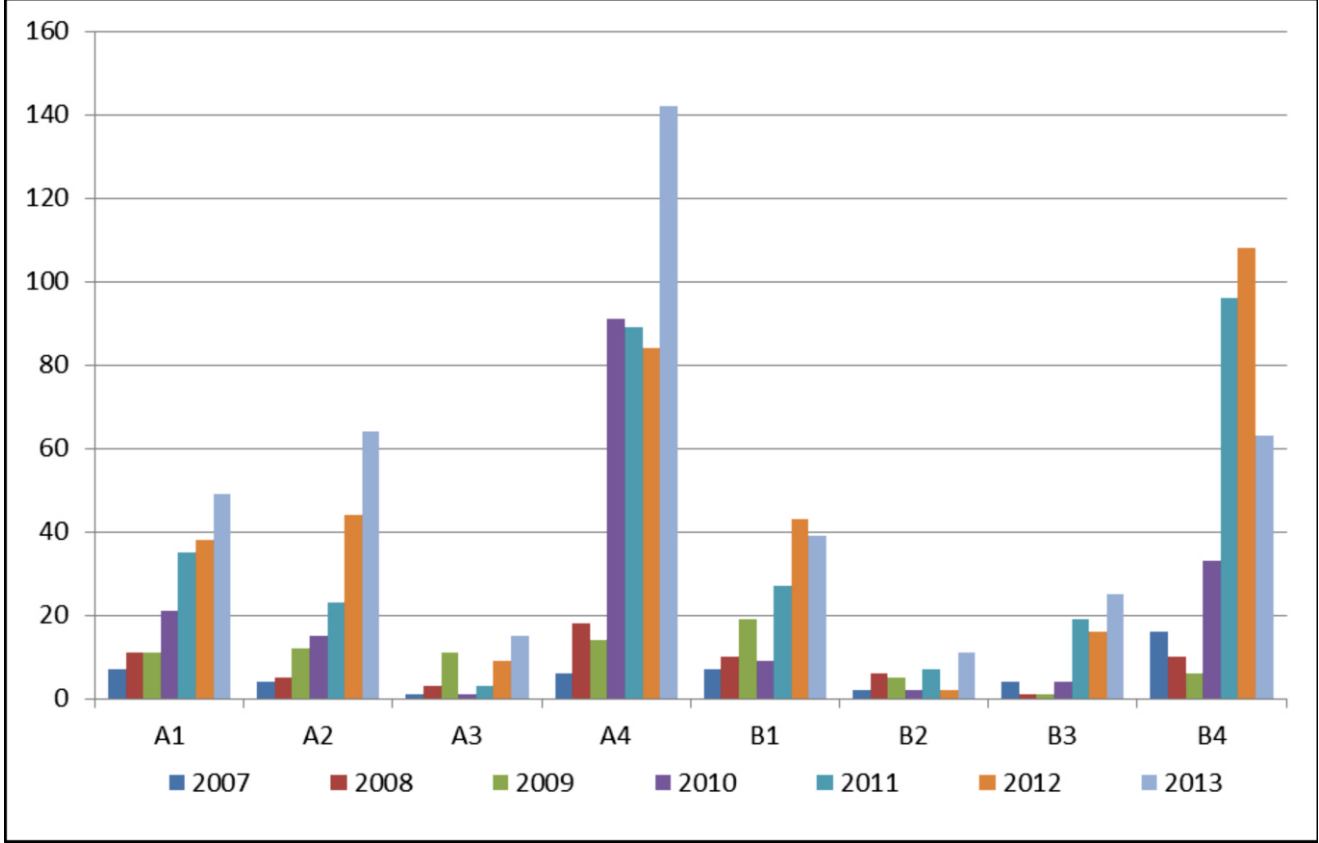
C3: TÜBİTAK Destekli Proje

C4: BAP Destekli Proje

A. BİLİMSEL YAYINLAR

Tablo 13. Kilis 7 Aralık Üniversitesi Yıllara Göre Bilimsel Yayın Sayıları

Yıllar	Uluslararası (A)				Ulusal (B)			
	A1	A2	A3	A4	B1	B2	B3	B4
2007	7	4	1	6	7	2	4	16
2008	11	5	3	18	10	6	1	10
2009	11	12	11	14	19	5	1	6
2010	21	15	1	91	9	2	4	33
2011	35	23	3	89	27	7	19	96
2012	38	44	9	84	43	2	16	108
2013	49	64	15	142	39	11	25	63

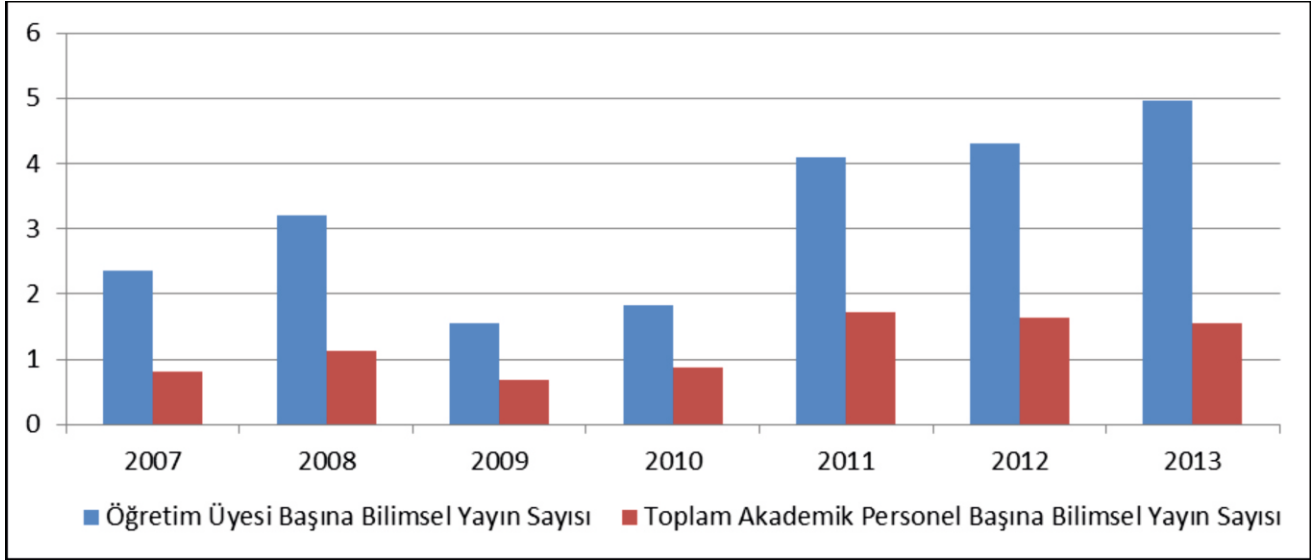
Grafik 1. Kilis 7 Aralık Üniversitesi Yıllara Göre Bilimsel Yayın Göstergeleri


- A1: SCI-Expanded, SSCI ve AHCI indekslerinde taranan uluslararası bilimsel dergilerde yapılan yayınlar
 A2: SCI-Expanded, SSCI ve AHCI indekslerinde taranmayan uluslararası bilimsel dergilerde yapılan yayınlar
 A3: Basılmış uluslararası kitap veya kitap bölümü
 A4: Uluslararası kongre, sempozyum ve konferansta sunulan ve bildiri kitabında basılan bildiriler
 B1: Ulusal hakemli dergilerde basılmış bilimsel yayınlar
 B2: Ulusal hakemsiz dergilerde basılmış bilimsel yayınlar
 B3: Ulusal kitap veya kitap bölümü
 B4: Ulusal Kongre, sempozyum ve konferansta sunulan ve bildiri kitabında basılan bildiriler

Tablo 14. Kilis 7 Aralık Üniversitesi Yıllara Göre Akademik Personel Başına Bilimsel Yayın Sayıları

Yıllar	Öğretim Üyesi Sayısı	Toplam Akademik Personel Sayısı	Toplam Bilimsel Yayın Sayısı	Öğretim Üyesi Başına Bilimsel Yayın Sayısı	Toplam Akademik Personel Başına Bilimsel Yayın Sayısı
2007	20	57	47	2,35	0,82
2008	20	57	64	3,20	1,12
2009	51	116	79	1,55	0,68
2010	69	188	126	1,82	0,88*
2011	73	212	299	4,09	1,73*
2012	80	243	344	4,30	1,63*
2013	82	261	408	4,97	1,56*

Grafik 2. Kilis 7 Aralık Üniversitesi Yıllara Göre Akademik Personel Başına Bilimsel Yayın Göstergeleri



Tablo 15. Akademik Birim Bazında Bilimsel Yayın Sayıları

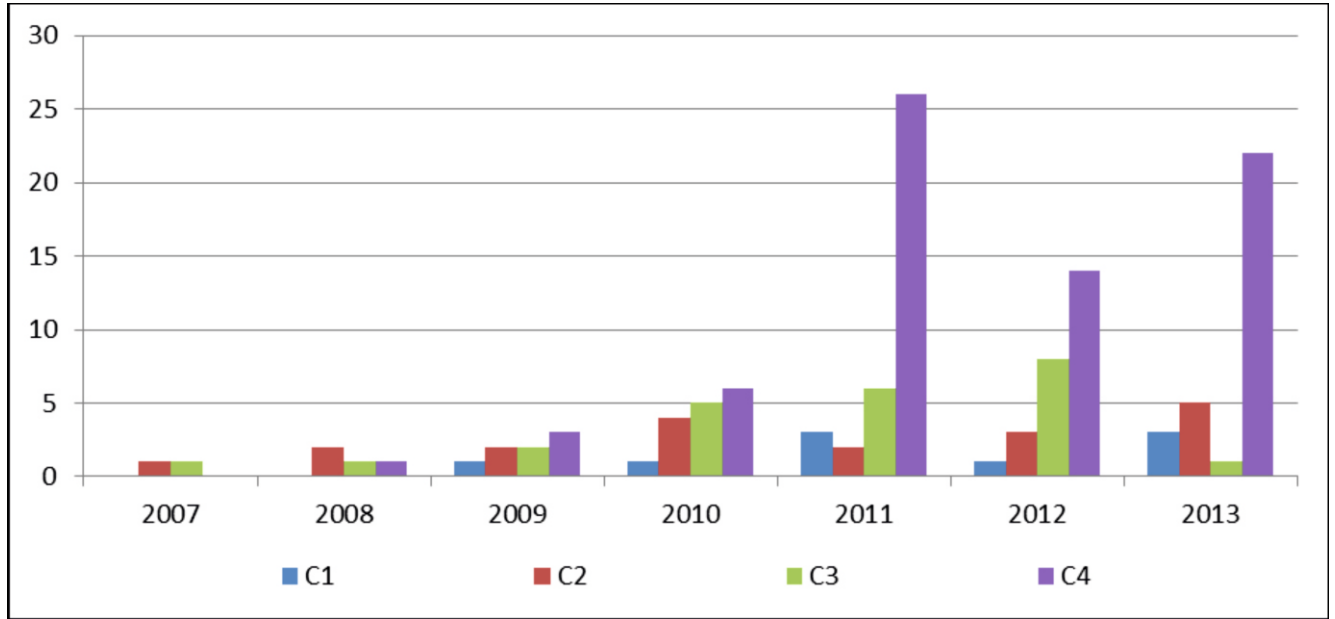
Akademik Birim	Yıllar	Uluslararası (A)				Ulusal (B)				Faaliyet Toplamı
		A1	A2	A3	A4	B1	B2	B3	B4	
Muallim Rıfat Eğitim Fakültesi	2007	1	-	-	-	2	2	3	-	8
	2008	-	-	1	3	3	5	-	-	12
	2009	2	-	-	2	8	5	-	-	17
	2010	1	-	-	9	1	2	-	2	15
	2011	6	6	1	10	5	6	9	30	73
	2012	2	15	3	34	14	-	2	21	91
	2013	2	9	9	14	5	6	6	12	63
Fen Edebiyat Fakültesi	2007	-	2	-	5	2	-	1	-	10
	2008	7	4	2	12	5	1	1	3	35
	2009	9	11	11	-	5	-	1	4	41
	2010	18	11	1	43	2	-	-	24	99
	2011	20	4	2	21	10	-	3	40	100
	2012	28	7	4	28	18	-	8	50	143
	2013	30	25	2	33	13	-	3	16	119
İktisadi ve İdari Bilimler Fakültesi	2007	-	-	-	-	-	-	-	-	0
	2008	-	-	-	-	-	-	-	1	1
	2009	-	1	-	4	5	-	-	-	10
	2010	-	3	-	26	5	-	1	1	36
	2011	6	5	-	26	9	1	4	3	54
	2012	1	3	-	9	3	-	5	4	25
	2013	-	12	-	15	3	4	5	9	48

Mühendislik Mimarlık Fakültesi	2011	-	-	-	3	-	-	-	-	3
	2012	2	2	2	6	2	-	1	9	24
	2013	5	4	-	12	-	-	-	6	27
İlahiyat Fakültesi	2012	3	1	-	-	3	-	5	1	13
	2013	3	-	-	41	12	-	8	-	64
Yusuf Şerefioğlu Sağlık Yüksekokulu	2007	-	-	-	-	-	-	-	3	3
	2008	-	-	-	-	1	-	-	2	3
	2009	-	-	-	1	-	-	-	1	2
	2010	-	-	-	-	-	-	-	-	0
	2011	1	-	-	11	-	-	-	2	14
	2012	1	-	-	1	2	-	-	7	11
	2013	-	-	-	1	-	-	-	2	3
Meslek Yüksekokulu	2007	6	-	-	1	-	-	-	2	9
	2008	4	1	-	-	-	-	-	-	5
	2009	-	-	-	6	-	-	-	1	7
	2010	2	-	-	13	-	-	3	4	22
	2011	1	8	-	18	-	-	3	6	36
	2012	1	17	-	6	4	1	-	6	35
	2013	6	14	4	23	5	1	2	2	57
Sağlık Hizmetleri Meslek Yüksekokulu	2007	-	2	1	-	3	-	-	11	17
	2008	-	-	-	3	1	-	-	4	8
	2009	-	-	-	3	1	-	-	-	4
	2010	-	1	-	-	1	-	-	2	4
	2011	1	-	-	-	3	-	-	15	19
	2012	3	-	-	-	-	1	-	11	15
	2013	3	-	-	3	1	-	1	7	15

B. PROJELER

Tablo 16. Kilis 7 Aralık Üniversitesi Yıllara Göre Proje Sayıları

Yıllar	C1	C2	C3	C4	Faaliyet Toplamı
2007	0	1	1	0	2
2008	0	2	1	1	4
2009	1	2	2	3	8
2010	1	4	5	6	16
2011	3	2	6	26	37
2012	1	3	8	14	26
2013	3	5	1	22	31

Grafik 3. Kilis 7 Aralık Üniversitesi Yıllara Göre Proje Göstergeleri

C1: AB Destekli Proje

C2: DPT/Kalkınma Bakanlığı destekli proje (SODES, İKA v.s.)

C3: TÜBİTAK Destekli Proje

C4: BAP Destekli Proje

Tablo 17. Akademik Birim Bazında Proje Sayıları

Akademik Birim	Yıllar	Proje Göstergeleri				Faaliyet Toplamı
		C1	C2	C3	C4	
Muallim Rıfat Eğitim Fakültesi	2007	-	-	-	-	-
	2008	-	-	-	-	-
	2009	-	-	-	-	-
	2010	-	1	-	1	2
	2011	-	1	-	1	2
	2012	1	1	1	-	3
	2013	-	-	-	3	3
Fen Edebiyat Fakültesi	2007	-	-	-	-	-
	2008	-	1	1	1	3
	2009	-	-	1	3	4
	2010	-	1	1	2	4
	2011	2	-	5	22	29
	2012	-	1	6	8	15
	2013	2	5	1	16	24
İktisadi ve İdari Bilimler Fakültesi	2007	-	-	-	-	-
	2008	-	1	-	-	1
	2009	1	1	-	-	2
	2010	-	-	-	-	-
	2011	-	-	-	1	1
	2012	-	-	-	-	-
	2013	-	-	-	-	-

Mühendislik Mimarlık Fakültesi	2011	-	-	-	1	1
	2012	-	-	-	-	-
	2013	-	-	1	4	5
İlahiyat Fakültesi	2012	-	-	-	-	-
	2013	-	-	-	-	-
Yusuf Şerefoğlu Sağlık Yüksekokulu	2007	-	-	-	-	-
	2008	-	-	-	-	-
	2009	-	-	-	-	-
	2010	-	-	-	-	-
	2011	-	-	-	-	-
	2012	-	-	-	-	-
	2013	-	-	-	2	2
Meslek Yüksekokulu	2007	-	-	-	-	-
	2008	-	-	-	-	-
	2009	-	1	-	-	1
	2010	1	2	4	2	9
	2011	1	1	1	2	5
	2012	-	-	-	1	1
	2013	1	-	-	1	2
Sağlık Hizmetleri Meslek Yüksekokulu	2007	-	1	1	-	2
	2008	-	-	-	-	-
	2009	-	-	1	-	1
	2010	-	-	-	-	-
	2011	-	-	-	-	-
	2012	-	1	-	1	2
	2013	-	-	-	-	-

6.2. Bilimsel Araştırma Projeleri (BAP) Birimi

Üniversitemizde proje kültürünü geliştirmek için BAP birimi 2009 yılında kurulmuştur. 2011 yılında 13 adet proje bu birimimizce desteklenmiştir.

6.3. Projeler

Tablo.18 Yıllara Göre Projeler

Yıllar	C1	C2	C3	C4	Toplam
2008	-	2	1	1	4
2009	1	2	2	3	8
2010	1	4	5	6	16
2011	3	2	6	26	37
2012	1	3	8	14	26
Toplam	6	13	22	50	91

C1: AB Destekli Proje, C2: DPT Destekli Proje, C3: TÜBİTAK Destekli Proje, C4: BAP Destekli Proje

6.4. Laboratuvarlar ve Atölyeler

Kilis 7 Aralık Üniversitesi'ndeki laboratuvarlar, üniversitemizin araştırmacılarına bilimsel çalışmalarında yardımcı olmakla birlikte bölgede ihtiyaç duyulan test ve ölçüm isteklerini karşılamak amacıyla kurulmuştur.

Bunlar; interaktif, yabancı dil (multimedya), fizik, kimya, biyoloji, elektrik, bilgisayar ve toprak analiz laboratuvarı ile makine, inşaat, tekstil ve doğalgaz atölyesidir. Laboratuvar ve atölyelerin yer aldığı birimler Tablo.24'te sunulmuştur.

Tablo.16 Öğretim Elemanı Sayılarının Yıllara Göre Dağılımı

Laboratuvar Adı	Yer Aldığı Birim	Laboratuvar Sayısı
İnteraktif Laboratuvar	Merkezi Derslik Binası	1
Yabancı Dil Laboratuvarı(Multimedya Sınıfı)	Merkezi Derslik Binası	2
İnternet Erişim Merkezi	Sosyal ve Kültürel Merkez	1
Toprak Analiz Laboratuvarı	Merkezi Derslik	1
Bilgisayar Laboratuvarları	Tüm Akademik Birimler	19
Öğrenci Laboratuvarları ve Atölyeler	Tüm Akademik Birimler	32
Toplam		56

D. İnsan Kaynakları

1. Akademik ve İdari Personel

1.1. Akademik Personel

1.1.1. Öğretim Elemanları

Tablo.20 Öğretim Elemanı Sayılarının Yıllara Göre Dağılımı

	2008	2010	2011	2012	2013
Profesör	-	2	6	8	8
Doçent	1	5	6	10	11
Yrd. Doçent	34	62	61	63	66
Öğretim Görevlisi	25	43	48	52	63
Okutman	6	11	11	13	17
Araştırma Görevlisi	7	44	88	96	113
Uzman	-	1	1	2	1
Toplam	73	168	221	244	279

1.1.2. ÖYP ve MEB Kaynaklı Personel

Üniversitemizde 2013 yılında Öğretim Elemanı Yetiştirme Programı kapsamında 52 adet araştırma görevlisi alınmıştır. Bunlar farklı üniversitelerde üniversitemiz adına lisansüstü çalışmalarını devam ettirmektedir.

Üniversitemiz adına Milli Eğitim Bakanlığı tarafından farklı ülkelere gönderilen personel sayısı 2008 yılında yok iken, 2013 yılında 43 adede ulaşmıştır.

Tablo.21 MEB Bursuyla Yurtdışında Lisansüstü Eğitim Görenlerin Yıllara Göre Dağılımı

	2008	2009	2010	2011	2012	2013
MEB Bursuyla Yurtdışında Lisansüstü Eğitim Görenler	-	6	10	27	40	43

1.2. İdari Personel

1.2.1. Memur, Güvenlik ve Diğer Hizmet Alım Personeli

Tablo.22 Kadrolu Memur Sayılarının Yıllara Göre Dağılımı

	2008	2010	2011	2012 Aralık	2013
Kadrolu Memur Sayıları	29	131	164	183	222
Güvenlik Görevlisi Sayıları	13	24	34	45	50
Hizmet Alımı ile Çalışan Sayıları	16	42	53	67	68
Toplam	58	197	251	295	340

II. PERFORMANS BİLGİLERİ

A-Temel Politika ve Öncelikler

1- Hükümet Programı ve Kalkınma Planında Yer Alan Temel Politika ve Öncelikler

61 inci Hükümet ve 9 uncu Kalkınma Planlarında yer alan idare ile ilgili politika ve öncelikler aşağıdaki şekilde tespit edilmiştir.

Ülke ekonomisini, sanayisini, insan kalitesini ve ülkemizin siyasi gücünü yakından etkileyen bilim, teknoloji ve yenilik alanlarında destekler verilecek, bu alanlarda kültür ve farkındalığın artırılması için bilinçlendirme çalışmaları yürütülecektir.

Ar-Ge ve yenilik kapasitesinin güçlü olduğu başta otomotiv, makine ve imalat teknolojileri ile bilgi ve iletişim teknolojileri gibi alanlardaki araştırma altyapılarını oluşturmaya ve araştırmacı insan gücünü yetiştirmeye daha da önem verilecek, üniversitelerde desteklenen Ar-Ge faaliyetlerinin ülkenin ekonomik, sosyal ve kültürel gelişimine katkı verecek şekilde tasarlanması ve bu çalışmaların bilimsel yayın dışında patent ve benzeri sonuçlarının da akademik yükselmede dikkate alınması sağlanacaktır.

Üniversite-sanayi işbirliğinin geliştirilmesi ve üniversitelerdeki Ar-Ge insan gücü ve altyapısının özel sektör tarafından kullanılması desteklenecektir. Üniversiteler ile özel sektörü bir araya getiren Teknoloji Geliştirme Bölgelerinin altyapıları tamamlanacak ve öncelikli alanlarda uzmanlaşmaları özendirilecektir. Ar-Ge faaliyetleri sonucunda oluşan bilginin sanayiye ve üretime aktarılmasında görev yapacak Teknoloji Transfer Merkezleri kurulacaktır.

Kamunun alıcı rolü, bilgi ve iletişim teknolojileri altyapısının geliştirilmesini destekleyecek bir politika aracı olarak kullanılacaktır.

Gıda güvencesinin ve güvenliğinin sağlanması ile doğal kaynakların sürdürülebilir kullanımı gözetilerek, örgütlü ve rekabet gücü yüksek bir tarımsal yapı oluşturulacaktır.

Verimliliğin ve üretici gelirlerinin istikrarlı bir şekilde artırılması amacıyla, çiftlikten sofraya gıda güvenliğinin sağlanması yönünde tarımsal üretim ve pazarlama aşamalarında başta ilaç ve gübre ile nitelikli tohumluk kullanımı, sulama, bitki ve hayvan sağlığı ile gıda hijyeni olmak üzere çeşitli konularda eğitim ve yayım hizmetleri artırılacaktır.

Öncelikle eğitim sistemimizin fiziki mekân, personel ve erişim boyutunu ele alarak donanımlı insan yetiştirmenin temel altyapısı oluşturulmaya devam edilecektir.

Yükseköğretim gençliğinin barınma, beslenme, burs ve kredi ihtiyaçlarının karşılanmasına devam edilecektir.

Eğitim sistemimiz; kaliteyi yükselten, okulu öne alıp sınava hazırlık süreçlerini azaltan, şekle ve törenselliğe değil içerik ve işlevselliğe önem veren, öğrenciyi ve aileleri rahatlatan bir anlayışla yapılandırılacaktır.

Eğitimde kalitenin artırılması amacıyla, yenilikçiliği ve araştırmacılığı esas alan müfredat programları ülke geneline yaygınlaştırılacak, öğrenciler bilimsel araştırmaya ve girişimciliğe teşvik edilecektir.

Kalabalık sınıf mevcutları düşürülecek, ikili eğitim uygulaması azaltılacaktır. Her kademedeki eğitim tesislerinin etkin kullanılabilmesi için standartlar ve ortak kullanım imkanları geliştirilecektir. Okulların bilgi ve iletişim teknolojileri altyapısı, eğitim yazılımları öncelikli olmak üzere güçlendirilecek, yenilenen müfredatın gerektirdiği ortamlar ve donanım sağlanacaktır.

Yeni kurulan üniversiteler başta olmak üzere, öğretim üyesi ihtiyacını karşılamak amacıyla yurtiçi ve yurtdışında öğretim üyesi yetiştirme programlarına devam edilecektir.

Yükseköğretimde Bologna süreci kapsamında öğrenci ve öğretim üyesi değişimi, Avrupa kredi transfer sistemi ve diploma eki üzerinde çalışmalara devam edilecektir.

Bilgi toplumuna geçiş sürecinde ihtiyaç duyulan insan gücünün yetiştirilebilmesi için yabancı dil öğretimi etkinleştirilecek, bilgi ve iletişim teknolojilerinin derslerde kullanılmasını sağlayacak yöntemler geliştirilecek ve yaygınlaştırılacaktır.

Üniversiteler ve meslek kuruluşları ile işbirliği içinde gençler için "İş Kurma ve Geliştirme Merkezleri" kurulacaktır.

Gençlerimizi toplumun değerlerine yabancılaşmadan, bilgi ve tecrübe ile donatarak meslek sahibi ve rekabet gücü yüksek bireyler olarak yetiştirmeleri için eğitimden istihdama kadar her alanda gerekli tedbirler alınacaktır.

Değişen ve gelişen ekonomi ile işgücü piyasasının gerekleri doğrultusunda, kişilerin istihdam becerilerini artırmaya yönelik yaşam boyu öğrenim stratejisi geliştirilecektir. Bu strateji, kişilerin beceri ve yeteneklerinin geliştirilebilmesi için, örgün ve yaygın eğitim imkânlarının artırılmasını, söz konusu eğitim türleri arasındaki yatay ve dikey ilişkinin güçlendirilmesini, çıraklık ve halk eğitiminin bunlara yönelik olarak yapılandırılmasını, özel sektör ve sivil toplum örgütlerinin bu alanda faaliyet göstermesini destekleyecek mekanizmaları kapsayacaktır.

Mesleki ve teknik eğitimde modüler ve esnek bir sisteme geçilecek, yükseköğretim ve ortaöğretim düzeyindeki mesleki eğitim, program bütünlüğünü esas alan tek bir yapıya dönüştürülecek, mesleki eğitimde, nitelikli işgücünün yetiştirilmesinde önemli yeri olan uygulamalı eğitime ağırlık verilecektir.

Kaliteli eğitim imkanlarının yaygınlaştırılması amacıyla eğitim kurumlarında kalite güvence sistemi kurulacak, kalite standartları belirlenerek yaygınlaştırılacak, eğitim kurumlarının yetkileri ve kurumsal kapasiteleri artırılacak, performans ölçümüne dayalı bir model geliştirilecektir.

Kültürümüzün taşıyıcısı olan dilimiz yabancı dillerden olumsuz etkilenebilmesi nedeniyle temel ve ayırt edici özelliklerini kaybetme tehlikesi altındadır. Özellikle, bilim, eğitim, öğretim kurumları ve medyada Türkçe bilincinin oluşturulması gereği önemini korumaktadır. Öncelikle bilim, eğitim, öğretim ve yayın kuruluşlarında Türkçe'nin doğru ve etkin kullanımına önem verilecektir.

2. Stratejik Planda yer alan temel politika ve öncelikler

Üniversitemizin temel politika ve öncelikleri, Yükseköğretim Kurulu Başkanlığı tarafından hazırlanmış olan Türkiye'nin Yükseköğretim Stratejisi, Hükümet programı, kalkınma planları ve yılı programı, orta vadeli program, orta vadeli mali planda belirlenen temel politikalar ve öncelikler ile 2013-2017 yılları stratejik planımızda yer alan stratejik amaçlar ve hedefler çerçevesinde şekillendirilmiştir.

Bunların dışında Bilgi Toplumu ve Eki Eylem Planı ve ve paydaş görüşlerinden de istifade edilmiş ve plana işlenmiştir. Buna göre temel politika ve önceliklerimiz;

Akademik personelin nicelik ve nitelik olarak iyileştirilmesi

Güçlü bir fiziksel yapı ve güçlü bir kadro sağlanarak özel sektör ve kamuda istihdam edilecek nitelikli bireyler yetiştirilmesi

Ulusal ve uluslar arası düzeyde işbirlikleri kurulması ve bilime katkı sağlayacak projeler geliştirilmesi olarak sıralanabilir.

B-Amaç ve Hedefler

Stratejik Planda yer alan misyon, vizyon ,temel değerlerimiz, amaç ve hedefler aşağıya çıkarılmıştır.

1.Misyon

İnsan odaklı eğitim-öğretim, araştırma-geliştirme faaliyetleriyle sorgulayıcı, yaşam boyu öğrenmeyi ilke edinmiş, bilimsel düşünmeyi öğrenmiş nitelikli bireyler yetiştirerek, bölgenin ve ülkenin kalkınmasına katkı sağlamak.

2.Vizyon

Eğitim-öğretim ve araştırmada kaliteyi hedefleyen, paydaşlarının gereksinimlerine hızlı çözüm üreten, ulusal ve uluslar arası düzeyde tercih edilen bir üniversite olmak.

3. Temel Değerler

Yenilikçilik
Şeffaflık
Katılımcılık
Sosyal Sorumluluk
Bilimsel Özgürlük
Hesap verilebilirlik
Adillik
Dürüstlük
İnsan Odaklılık
Üretkenlik
Öncüllük

4. Stratejik Amaç ve Hedefler

Üniversitemizin 2013-2017 dönemine ait Stratejik Planında yer alan amaç ve hedefler ile program döneminde öncelik verilecek amaç ve hedefler aşağıdaki şekilde belirlenmiştir.

4.1 . Üniversite Stratejik Planında yer alan amaç ve hedefler

Stratejik Amaç 1: Akademik personelin niceliğini ve niteliğini artırmak

Hedeflerimiz:

1. Akademik personelin niteliğinin yükseltilmesi
2. Akademik personel sayısının artırılması

Stratejik Amaç 2: Fiziksel ve teknolojik alt yapıyı güçlendirmek

Hedeflerimiz:

1. Fiziksel altyapıyı güçlendirmek,
2. Teknolojik altyapıyı güçlendirmek

Stratejik Amaç 3: Nitelikli bireyler yetiştirmek

Hedeflerimiz:

1. Önlisans, Lisans, Yüksek Lisans ve Doktora programlarının nitelikli öğrenciler tarafından seçilmesini sağlamak
2. Öğrencilerin başarı düzeyini artırıcı faaliyetlerde bulunmak
3. Bölgenin ve ülkenin gereksinim duyduğu bölüm ve programları açmak
4. Öğrencilerin başarı düzeylerini değerlendirmek

Stratejik Amaç 4: Bölgesel, ulusal ve uluslar arası düzeyde bilimsel yayın ve projeler üretmek

Hedeflerimiz:

1. Ulusal ve uluslar arası düzeyde yayımlar yapmak.
2. Projeler geliştirmek

Stratejik Amaç 5: Bölgesel, ulusal ve uluslar arası düzeyde işbirlikleri geliştirmek

Hedeflerimiz:

1. Bölgesel düzeyde işbirlikleri geliştirmek
2. Üniversitemizi yurt içinde ve yurt dışında tanıtmak

3. AR-GE ve kalite kontrol çalışmaları konusunda işbirliği yapmak
4. Ulusal ve Uluslar arası değişim programlarından yararlanma düzeyini artırmak
5. Lisans üstü eğitim konusunda ulusal ve uluslar arası düzeyde işbirlikleri geliştirmek

Stratejik Amaç 6: Sunulan hizmetlerde nicelik ve niteliği arttırmak

Hedeflerimiz:

1. İdari birimlerde sunulan hizmetlerin etkenliğini arttırmak
2. Akademisyen ve öğrencilere yönelik bilimsel ve kültürel faaliyetleri arttırmak
3. Toplumla yönelik faaliyet sayısının artırılması
4. Basım yayın hizmetlerinin geliştirilmesi
5. Üniversitemizi ulusal ve uluslar arası düzeyde yapılan akademik sıralamalarda üst sıralara taşımak
6. Üniversitemizin tanınırlılığını arttırmak

Stratejik Amaç 7 : Üniversitede örgüt kültürü oluşturmak

Hedeflerimiz:

1. Öğrencilerin sosyal faaliyetlerini teşvik etmek
2. Mezunlarla olan iletişimi arttırmak

Stratejik Amaç 8 : Üniversitemizin yabancı öğrenciler tarafından tercih edilebilirliğini arttırmak

Hedeflerimiz:

1. Yabancı öğrenci sayısını arttırmak
2. Yabancı öğrencilerin memnuniyetini arttırmak

4.2 . Program Döneminde Öncelik Verilen Amaç, Hedef ve Göstergeler

Üniversitemizin 2014-2018 yıllarını kapsayan stratejik planında yukarıda belirtildiği gibi 8 adet stratejik amaç ve 25 adet stratejik hedef bulunmaktadır. Üniversitemizde 2014 yılı program döneminde kısıtlı bütçe imkanları ile 8 stratejik amaç ve bu amaçlara bağlı toplam 25 stratejik hedefi gerçekleştirmeye öncelik verilmiştir. Ayrıca bu program döneminde yapılması planlanan faaliyetler önümüzdeki yıllarda yapılacak faaliyetlerin temelini oluşturmaktadır. Program döneminde öncelikli amaç, hedefler aşağıdaki tabloda yer almaktadır.

Tablo 19- 2014 Yılı Program Döneminde Öncelikli Amaç, Hedef ve Göstergeler

STRATEJİK AMAÇ 1	Akademik personelin niceliğini ve niteliğini arttırmak
Faaliyet 1.1.1	Yurtiçi görevlendirmenin %20 artırılması
Faaliyet 1.1.2	Yurtdışı görevlendirmenin %20 artırılması
Faaliyet 1.1.3	Akademik personelin kongre ve sempozyum programlarına katılımlarını arttırmak
Faaliyet 1.1.4	Akademik personelin yabancı dil düzeyini yükseltmek
Faaliyet 1.1.5	Yurt içi ve Yurt dışı hareketlilik imkanlarından faydalananların sayısını arttırmak
STRATEJİK AMAÇ 2	Fiziksel ve teknolojik altyapıyı güçlendirmek
Faaliyet 2.1.1	Yeni hizmet binaları inşa etmek
Faaliyet 2.1.2	Spor tesisleri inşa etmek

STRATEJİK AMAÇ 3	Nitelikli bireyler yetiştirmek
Faaliyet 3.1.1	Ön lisans programlarına tercihle gelen öğrenci sayısını arttırmak
Faaliyet 3.1.2	Lisans programlarına yüksek puanlı öğrenci gelmesini sağlamak
Faaliyet 3.1.3	Yüksek lisans ve doktora programlarına ortalama ve dil puanı yüksek öğrenci gelmesini sağlamak
STRATEJİK AMAÇ 4	Bölgesel, ulusal ve uluslararası düzeyde bilimsel yayın ve projeler üretmek
Faaliyet 4.1.1	SCI, SSCI, AHCI, SCI- Expanded ve diğer indekslere giren bilimsel dergilerde yayınlar yapmak
	TÜBİTAK, DPT ve BAP destekli proje sayısını arttırmak
Faaliyet 4.2.1	AB Dünya Bankası ve diğer yurt dışı kurum ve kuruluşlar tarafından desteklenecek projeler geliştirmek
Faaliyet 4.2.3	Bölgesel ve ulusal düzeyde sosyal sorumluluk projeleri geliştirmek
Faaliyet 4.2.4	Bölgesel sorunların ve potansiyelin tespit edilmesine yönelik bilimsel çalışmalar yapmak ve projeler geliştirmek
STRATEJİK AMAÇ 5	Bölgesel, ulusal ve uluslararası düzeyde işbirlikleri geliştirmek
Faaliyet 5.1.1	Bölgedeki kurum ve kuruluşlarla işbirliği çalışmalarını yapmak
Faaliyet 5.2.1	Yurt içi ve yurt dışı üniversite birliklerine üye olmak
Faaliyet 5.2.2	Yurt içi ve yurt dışı kurum ve kuruluşlarla bilimsel ve kültürel faaliyetlerde bulunmak
Faaliyet 5.3.1	Erasmus, Farabi, Mevlana, Leonardo Da Vinci, Fulbright, Comenius ve Grundtvig programlarından yararlanma düzeyini arttırmak
STRATEJİK AMAÇ 6	Sunulan hizmetlerde nicelik ve niteliği arttırmak
Faaliyet 6.1.1	İç kontrol sürecinin etkin uygulanmasını sağlamak
Faaliyet 6.2.1	Alanında tanınmış bilim ve sanat insanlarının katılacağı faaliyetleri düzenlemek
STRATEJİK AMAÇ 7	Üniversitede örgüt kültürünü oluşturmak
Faaliyet 7.1.1	Yurt içi ve yurt dışı gezilerin sayısını arttırmak
Faaliyet 7.2.1	Mezun izleme sistemi oluşturmak
Faaliyet 7.2.2	Akademik ve idari personelin motivasyonunu arttırmaya yönelik faaliyetler yapmak
STRATEJİK AMAÇ 8	Üniversitemizin yabancı öğrenciler tarafından tercih edilebilirliğini arttırmak
Faaliyet 8.1.1	Yurtdışında üniversiteyi tanıtıcı etkinliklere katılmak

C-Performans Hedef ve Göstergeleri İle Faaliyetler

PERFORMANS HEDEFİ TABLOSU

2014 yılında uygulanacak performans hedef ve göstergeler ile faaliyetleri tablo şeklinde aşağıya çıkarılmıştır. Tablolar ilk sırada performans hedefi tablosu ve hemen arkasında ilgili hedefe ait faaliyet maliyetleri olacak şekilde tanzim edilmiştir.

İdare Adı	38.76 - KİLİS 7 ARALIK ÜNİVERSİTESİ
------------------	-------------------------------------

Amaç	1 -Akademik personelin niceliğini ve niteliğini arttırmak
Hedef	Akademik personelin niteliğinin yükseltilmesi

Performans Hedefi	Yurt içi görevlendirmelerin %20 artırılması
--------------------------	----------------------------------------------------

Performans Göstergeleri		2012	2013	2014
		1	Yurt içi görevlendirme sayısı artış oranı	19

Faaliyetler		Kaynak İhtiyacı		
		Bütçe	Bütçe Dışı	Toplam
1	Akademik personeli yurt içi görevlendirme faaliyeti	126.000	0	126.000
Genel Toplam		126.000	0	126.000

FAALİYET MALİYETLERİ TABLOSU

İdare Adı	38.76 - KİLİS 7 ARALIK ÜNİVERSİTESİ
Performans Hedefi	1 – Yurt içi görevlendirmelerin %20 artırılması
Faaliyet Adı	Akademik personeli yurt içi görevlendirme faaliyeti
Sorumlu Harcama Birimi veya Birimleri	38.76.02.76 -Yusuf Şerefoğlu Sağlık Yüksekokulu, 38.76.03.00 - Sağlık Hizmetleri Meslek Yüksekokulu, 38.76.04.00 - Fen Bilimleri Enstitüsü, 38.76.04.32 - Fen-Edebiyat Fakültesi, 38.76.04.45 - Mühendislik Mimarlık Fakültesi , 38.76.06.04 - Sosyal Bilimler Enstitüsü, 38.76.06.31 – Muallim Rıfat Eğitim Fakültesi,38.76.06.43 - İktisadi ve İdari Bilimler Fakültesi, 38.76.06.54 - İlahiyat Fakültesi , 38.76.06.72 - Beden Eğitimi ve Spor Yüksekokulu , 38.76.07.00 - Meslek Yüksekokulu, 38.76.07.65 - Bölümler

Ekonomik Kod		Ödenek
01	Personel Giderleri	0,00
02	SGK Devlet Primi Giderleri	0,00
03	Mal ve Hizmet Alım Giderleri	90.000,00
04	Faiz Giderleri	0,00
05	Cari Transferler	0,00
06	Sermaye Giderleri	0,00
07	Sermaye Transferleri	0,00
08	Borç Verme	0,00
Toplam Bütçe Kaynak İhtiyacı		90.000,00
Bütçe Dışı Kaynak	Döner Sermaye	0,00
	Diğer Yurt İçi	0,00
	Yurt Dışı	0,00
Toplam Bütçe Dışı Kaynak İhtiyacı		0,00
Toplam Kaynak İhtiyacı		90.000,00

PERFORMANS HEDEFİ TABLOSU

İdare Adı	38.76 - KİLİS 7 ARALIK ÜNİVERSİTESİ
------------------	-------------------------------------

Amaç	2- Akademik personelin niceliğini ve niteliğini arttırmak
Hedef	Akademik personelin niteliğinin yükseltilmesi

Performans Hedefi	Yurt dışı görevlendirmelerinin % 20 artırılması

Performans Göstergeleri		Ölçü Birimi	2012	2013	2014
1	Yurt dışı görevlendirme sayısı artış oranı	Yüzde	5	6	7

Faaliyetler		Kaynak İhtiyacı		
		Bütçe	Bütçe Dışı	Toplam
1	Akademik personeli yurt dışı görevlendirme faaliyeti	90.000	0	90.000
Genel Toplam		90.000	0	90.000

FAALİYET MALİYETLERİ TABLOSU

İdare Adı	38.76 - KİLİS 7 ARALIK ÜNİVERSİTESİ
Performans Hedefi	2 – Yurt içi görevlendirmelerin %20 artırılması
Faaliyet Adı	Akademik personeli yurt içi görevlendirme faaliyeti
Sorumlu Harcama Birimi veya Birimleri	38.76.02.76 -Yusuf Şerefoğlu Sağlık Yüksekokulu, 38.76.03.00 - Sağlık Hizmetleri Meslek Yüksekokulu, 38.76.04.00 - Fen Bilimleri Enstitüsü, 38.76.04.32 - Fen-Edebiyat Fakültesi, 38.76.04.45 - Mühendislik Mimarlık Fakültesi , 38.76.06.04 - Sosyal Bilimler Enstitüsü, 38.76.06.31 – Muallim Rıfat Eğitim Fakültesi,38.76.06.43 - İktisadi ve İdari Bilimler Fakültesi, 38.76.06.54 - İlahiyat Fakültesi , 38.76.06.72 - Beden Eğitimi ve Spor Yüksekokulu , 38.76.07.00 - Meslek Yüksekokulu, 38.76.07.65 - Bölümler

Ekonomik Kod		Ödenek
01	Personel Giderleri	0,00
02	SGK Devlet Primi Giderleri	0,00
03	Mal ve Hizmet Alım Giderleri	126.000,00
04	Faiz Giderleri	0,00
05	Cari Transferler	0,00
06	Sermaye Giderleri	0,00
07	Sermaye Transferleri	0,00
08	Borç Verme	0,00
Toplam Bütçe Kaynak İhtiyacı		126.000,00
Bütçe Dışı Kaynak	Döner Sermaye	0,00
	Diğer Yurt İçi	0,00
	Yurt Dışı	0,00
Toplam Bütçe Dışı Kaynak İhtiyacı		0,00
Toplam Kaynak İhtiyacı		126.000,00

PERFORMANS HEDEFİ TABLOSU

İdare Adı	38.76 - KİLİS 7 ARALIK ÜNİVERSİTESİ
------------------	-------------------------------------

Amaç	3- Akademik personelin niceliğini ve niteliğini arttırmak
Hedef	Akademik personelin niteliğinin yükseltilmesi

Performans Hedefi	Akademik personelin kongre ve sempozyum programlarına katılımlarını arttırmak
--------------------------	--------------------------------------------------------------------------------------

Performans Göstergeleri		Ölçü Birimi	2012	2013	2014
1	Programlara katılan akademisyen sayısı	Adet	123	130	143

Faaliyetler		Kaynak İhtiyacı		
		Bütçe	Bütçe Dışı	Toplam
1	Bilimsel toplantılara yapılan görevlendirme faaliyeti	90.000	0	90.000
Genel Toplam		90.000	0	90.000

FAALİYET MALİYETLERİ TABLOSU

İdare Adı	38.76 - KİLİS 7 ARALIK ÜNİVERSİTESİ
Performans Hedefi	3 – Akademik personelin kongre ve sempozyum programlarına katılımlarını arttırmak
Faaliyet Adı	Bilimsel toplantılara yapılan görevlendirme faaliyeti
Sorumlu Harcama Birimi veya Birimleri	38.76.02.76 -Yusuf Şerefoğlu Sağlık Yüksekokulu, 38.76.03.00 - Sağlık Hizmetleri Meslek Yüksekokulu, 38.76.04.00 - Fen Bilimleri Enstitüsü, 38.76.04.32 - Fen-Edebiyat Fakültesi, 38.76.04.45 - Mühendislik Mimarlık Fakültesi , 38.76.06.04 - Sosyal Bilimler Enstitüsü, 38.76.06.31 – Muallim Rifat Eğitim Fakültesi,38.76.06.43 - İktisadi ve İdari Bilimler Fakültesi, 38.76.06.54 - İlahiyat Fakültesi , 38.76.06.72 - Beden Eğitimi ve Spor Yüksekokulu , 38.76.07.00 - Meslek Yüksekokulu, 38.76.07.65 - Bölümler

Ekonomik Kod		Ödenek
01	Personel Giderleri	0,00
02	SGK Devlet Primi Giderleri	0,00
03	Mal ve Hizmet Alım Giderleri	90.000,00
04	Faiz Giderleri	0,00
05	Cari Transferler	0,00
06	Sermaye Giderleri	0,00
07	Sermaye Transferleri	0,00
08	Borç Verme	0,00
Toplam Bütçe Kaynak İhtiyacı		90.000,00
Bütçe Dışı Kaynak	Döner Sermaye	0,00
	Diğer Yurt İçi	0,00
	Yurt Dışı	0,00
Toplam Bütçe Dışı Kaynak İhtiyacı		0,00
Toplam Kaynak İhtiyacı		90.000,00

PERFORMANS HEDEFİ TABLOSU

İdare Adı	38.76 - KİLİS 7 ARALIK ÜNİVERSİTESİ
------------------	-------------------------------------

Amaç	4- Akademik personelin niceliğini ve niteliğini arttırmak
Hedef	Akademik personelin niteliğinin yükseltilmesi

Performans Hedefi	Akademik personelin yabancı dil düzeyini yükseltmek
--------------------------	------------------------------------------------------------

Performans Göstergeleri		Ölçü Birimi	2012	2013	2014
1	Akademik personelin aldıkları yabancı dil puanları	Sayı	85	90	95
2	Yabancı dilde yapılan yayın sayısı	Adet	160	165	170
3	Düzenlenen yabancı dil kursları sayısı	Adet	1	2	3

Faaliyetler		Kaynak İhtiyacı		
		Bütçe	Bütçe Dışı	Toplam
1	Yabancı dil kursu açma faaliyeti	12.000	0	12.000
Genel Toplam		12.000	0	12.000

FAALİYET MALİYETLERİ TABLOSU

İdare Adı	38.76 - KİLİS 7 ARALIK ÜNİVERSİTESİ
Performans Hedefi	4 – Akademik personelin yabancı dil düzeyini yükseltmek
Faaliyet Adı	Yabancı dil kursu açma faaliyeti
Sorumlu Harcama Birimi veya Birimleri	38.76.02.76 -Yusuf Şerefoğlu Sağlık Yüksekokulu, 38.76.03.00 - Sağlık Hizmetleri Meslek Yüksekokulu, 38.76.04.00 - Fen Bilimleri Enstitüsü, 38.76.04.32 - Fen-Edebiyat Fakültesi, 38.76.04.45 - Mühendislik Mimarlık Fakültesi , 38.76.06.04 - Sosyal Bilimler Enstitüsü, 38.76.06.31 – Muallim Rifat Eğitim Fakültesi,38.76.06.43 - İktisadi ve İdari Bilimler Fakültesi, 38.76.06.54 - İlahiyat Fakültesi , 38.76.06.72 - Beden Eğitimi ve Spor Yüksekokulu , 38.76.07.00 - Meslek Yüksekokulu, 38.76.07.65 - Bölümler

Ekonomik Kod		Ödenek
01	Personel Giderler	0,00
02	SGK Devlet Primi Giderleri	0,00
03	Mal ve Hizmet Alım Giderleri	12.000,00
04	Faiz Giderleri	0,00
05	Cari Transferler	0,00
06	Sermaye Giderleri	0,00
07	Sermaye Transferleri	0,00
08	Borç verme	0,00
Toplam Bütçe Kaynak İhtiyacı		12.000,00
Bütçe Dışı Kaynak	Döner Sermaye	0,00
	Diğer Yurt İçi	0,00
	Yurt Dışı	0,00
Toplam Bütçe Dışı Kaynak İhtiyacı		0,00
Toplam Kaynak İhtiyacı		12.000,00

PERFORMANS HEDEFİ TABLOSU

İdare Adı	38.76 - KİLİS 7 ARALIK ÜNİVERSİTESİ
------------------	-------------------------------------

Amaç	5 - Akademik personelin niceliğini ve niteliğini arttırmak
Hedef	Akademik personelin niteliğinin yükseltilmesi

Performans Hedefi	Yurt içi ve yurt dışı hareketlilik imkanlarından faydalananların sayısını arttırmak

Performans Göstergeleri		Ölçü Birimi	2012	2013	2014
1	Hareketlilikten faydalanan akademisyen sayısı	Adet	13	25	26

Faaliyetler		Kaynak İhtiyacı		
		Bütçe	Bütçe Dışı	Toplam
1	Öğretim elemanı değişimi	23.000	0	23.000
Genel Toplam		23.000	0	23.000

FAALİYET MALİYETLERİ TABLOSU

İdare Adı	38.76 - KİLİS 7 ARALIK ÜNİVERSİTESİ
Performans Hedefi	4 – Yurt içi ve yurt dışı hareketlilik imkanlarından faydalananların sayısını arttırmak
Faaliyet Adı	Öğretim Elemanı Değişimi
Sorumlu Harcama Birimi veya Birimleri	38.76.02.76 -Yusuf Şerefoğlu Sağlık Yüksekokulu, 38.76.03.00 - Sağlık Hizmetleri Meslek Yüksekokulu, 38.76.04.00 - Fen Bilimleri Enstitüsü, 38.76.04.32 - Fen-Edebiyat Fakültesi, 38.76.04.45 - Mühendislik Mimarlık Fakültesi , 38.76.06.04 - Sosyal Bilimler Enstitüsü, 38.76.06.31 – Muallim Rıfat Eğitim Fakültesi,38.76.06.43 - İktisadi ve İdari Bilimler Fakültesi, 38.76.06.54 - İlahiyat Fakültesi , 38.76.06.72 - Beden Eğitimi ve Spor Yüksekokulu , 38.76.07.00 - Meslek Yüksekokulu, 38.76.07.65

Ekonomik Kod		Ödenek
01	Personel Giderler	0,00
02	SGK Devlet Primi Giderleri	0,00
03	Mal ve Hizmet Alım Giderleri	23.000,00
04	Faiz Giderleri	0,00
05	Cari Transferler	0,00
06	Sermaye Giderleri	0,00
07	Sermaye Transferleri	0,00
08	Borç verme	0,00
Toplam Bütçe Kaynak İhtiyacı		23.000,00
Bütçe Dışı Kaynak	Döner Sermaye	0,00
	Diğer Yurt İçi	0,00
	Yurt Dışı	0,00
Toplam Bütçe Dışı Kaynak İhtiyacı		0,00
Toplam Kaynak İhtiyacı		23.000,00

PERFORMANS HEDEFİ TABLOSU

İdare Adı	38.76 - KİLİS 7 ARALIK ÜNİVERSİTESİ
------------------	-------------------------------------

Amaç	6 - Fiziksel ve teknolojik altyapıyı güçlendirmek
Hedef	Teknolojik altyapıyı güçlendirmek

Performans Hedefi	Yeni hizmet binaları inşa etmek

Performans Göstergeleri		Ölçü Birimi	2012	2013	2014
1	İnşaatı tamamlanan hizmet binası sayısı	Adet	4	2	1

Faaliyetler		Kaynak İhtiyacı		
		Bütçe	Bütçe Dışı	Toplam
1	İnşaat Yatırımları	18.000.000	0	18.000.000
Genel Toplam		18.000.000	0	18.000.000

FAALİYET MALİYETLERİ TABLOSU

İdare Adı	38.76 - KİLİS 7 ARALIK ÜNİVERSİTESİ
Performans Hedefi	7 – Spor tesisleri inşa etmek
Faaliyet Adı	Spor tesisi yatırımları
Sorumlu Harcama Birimi veya Birimleri	38.76.09.09 - Yapı İşleri ve Teknik Daire Başkanlığı, 38.76.09.07 - Sağlık, Kültür ve Spor Daire Başkanlığı

Ekonomik Kod		Ödenek
01	Personel Giderler	0,00
02	SGK Devlet Primi Giderleri	0,00
03	Mal ve Hizmet Alım Giderleri	0,00
04	Faiz Giderleri	0,00
05	Cari Transferler	0,00
06	Sermaye Giderleri	4.000,00
07	Sermaye Transferleri	0,00
08	Borç verme	0,00
Toplam Bütçe Kaynak İhtiyacı		4.000,00
Bütçe Dışı Kaynak	Döner Sermaye	0,00
	Diğer Yurt İçi	0,00
	Yurt Dışı	0,00
Toplam Bütçe Dışı Kaynak İhtiyacı		0,00
Toplam Kaynak İhtiyacı		4.000,00

PERFORMANS HEDEFİ TABLOSU

İdare Adı	38.76 - KİLİS 7 ARALIK ÜNİVERSİTESİ
------------------	-------------------------------------

Amaç	8 - Nitelikli bireyler yetiştirmek
Hedef	Önlisans, Lisans, Yüksek Lisans ve Doktora programlarının nitelikli öğrenciler tarafından seçilmesini sağlamak

Performans Hedefi	Önlisans programlarına tercihle gelen öğrenci sayısını arttırmak

Performans Göstergeleri		Ölçü Birimi	2012	2013	2014
1	Tercihle gelen öğrenci sayısı	Adet	1990	2682	2951

Faaliyetler		Kaynak İhtiyacı		
		Bütçe	Bütçe Dışı	Toplam
1	Önlisans programlarına tercihle gelen öğrenci sayısını artırma faaliyeti	6.000	0	6.000
Genel Toplam		6.000	0	6.000

FAALİYET MALİYETLERİ TABLOSU

İdare Adı	38.76 - KİLİS 7 ARALIK ÜNİVERSİTESİ
Performans Hedefi	8-Ön lisans programlarına tercihle gelen öğrenci sayısını arttırmak
Faaliyet Adı	Ön lisans programlarına tercihle gelen öğrenci sayısını artırma faaliyeti
Sorumlu Harcama Birimi veya Birimleri	38.76.02.76 - Yusuf Şerefoğlu Sağlık Yüksekokulu, 38.76.03.00 - Sağlık Hizmetleri Meslek Yüksekokulu, 38.76.06.72 - Beden Eğitimi ve Spor Yüksekokulu , 38.76.07.00 - Meslek Yüksekokulu

Ekonomik Kod		Ödenek
01	Personel Giderler	0,00
02	SGK Devlet Primi Giderleri	0,00
03	Mal ve Hizmet Alım Giderleri	6.000,00
04	Faiz Giderleri	0,00
05	Cari Transferler	0,00
06	Sermaye Giderleri	0,00
07	Sermaye Transferleri	0,00
08	Borç verme	0,00
Toplam Bütçe Kaynak İhtiyacı		6.000,00
Bütçe Dışı Kaynak	Döner Sermaye	0,00
	Diğer Yurt İçi	0,00
	Yurt Dışı	0,00
Toplam Bütçe Dışı Kaynak İhtiyacı		0,00
Toplam Kaynak İhtiyacı		6.000,00

PERFORMANS HEDEFİ TABLOSU

İdare Adı	38.76 - KİLİS 7 ARALIK ÜNİVERSİTESİ
------------------	-------------------------------------

Amaç	8 - Nitelikli bireyler yetiştirmek
Hedef	Önlisans, Lisans, Yüksek Lisans ve Doktora programlarının nitelikli öğrenciler tarafından seçilmesini sağlamak

Performans Hedefi	Lisans programlarına yüksek puanlı öğrenci gelmesini sağlamak
--------------------------	----------------------------------------------------------------------

Performans Göstergeleri		Ölçü Birimi	2012	2013	2014
1	Programların taban ve tavan puanları	Sayı	267,87	262,76	275,00
2	Sıralamayla gelen öğrenci sayısı	Adet	8	9	10
3	Lisans programlarına gelen öğrencilerin mezun oldukları liselerin türü	Oran	40	45	47
3	Üst sıralama ile gelen öğrencilere verilen ödül ve burs imkanı sayısı	Adet	110	120	130

Faaliyetler		Kaynak İhtiyacı		
		Bütçe	Bütçe Dışı	Toplam
1	Önlisans programlarına tercihle gelen öğrenci sayısını artırma faaliyeti	18.000	0	18.000
Genel Toplam		18.000	0	18.000

FAALİYET MALİYETLERİ TABLOSU

İdare Adı	38.76 - KİLİS 7 ARALIK ÜNİVERSİTESİ
Performans Hedefi	9-Lisans programlarına yüksek puanlı öğrenci gelmesini sağlamak
Faaliyet Adı	Lisans programlarına yüksek puanlı öğrenci gelmesini sağlama faaliyeti
Sorumlu Harcama Birimi veya Birimleri	38.76.02.76 - Yusuf Şerefoğlu Sağlık Yüksekokulu, 38.76.03.00 - Sağlık Hizmetleri Meslek Yüksekokulu, 38.76.04.32 - Fen-Edebiyat Fakültesi, 38.76.04.45 - Mühendislik Mimarlık Fakültesi, 38.76.06.31 - Muallim Rıfat Eğitim Fakültesi, 38.76.06.43 - İktisadi ve İdari Bilimler Fakültesi, 38.76.06.54 - İlahiyat Fakültesi, 38.76.06.72 - Beden Eğitimi ve Spor Yüksekokulu, 38.76.07.00 - Meslek Yüksekokulu

Ekonomik Kod		Ödenek
01	Personel Giderler	0,00
02	SGK Devlet Primi Giderleri	0,00
03	Mal ve Hizmet Alım Giderleri	18.000,00
04	Faiz Giderleri	0,00
05	Cari Transferler	0,00
06	Sermaye Giderleri	0,00
07	Sermaye Transferleri	0,00
08	Borç verme	0,00
Toplam Bütçe Kaynak İhtiyacı		18.000,00
Bütçe Dışı Kaynak	Döner Sermaye	0,00
	Diğer Yurt İçi	0,00
	Yurt Dışı	0,00
Toplam Bütçe Dışı Kaynak İhtiyacı		0,00
Toplam Kaynak İhtiyacı		18.000,00

PERFORMANS HEDEFİ TABLOSU

İdare Adı	38.76 - KİLİS 7 ARALIK ÜNİVERSİTESİ
------------------	-------------------------------------

Amaç	10 - Nitelikli bireyler yetiştirmek
Hedef	Önlisans, Lisans, Yüksek Lisans ve Doktora programlarının nitelikli öğrenciler tarafından seçilmesini sağlamak

Performans Hedefi	Yüksek lisans ve doktora programlarına ortalama ve dil puanı yüksek öğrenci gelmesini sağlamak
--------------------------	-------------------------------------------------------------------------------------------------------

Performans Göstergeleri		Ölçü Birimi	2012	2013	2014
1	Gelen öğrencilerin diploma notu ve ALES puanı	Sayı	79,38	78,60	70,90
2	Gelen öğrencilerin yabancı dil puanı	Sayı	34,56	19,85	31,25
3	Açılan sınavlarla yüksek lisans ve doktora programlarına alınan öğrenci sayısı	Adet	16	34	38
4	Bilimsel ve mesleki yeterliliği iyi olan öğrenci sayısı	Adet	16	34	38

Faaliyetler		Kaynak İhtiyacı		
		Bütçe	Bütçe Dışı	Toplam
1	Yüksek lisans ve doktora programlarına ortalama ve dil puanı yüksek öğrenci gelmesini sağlama faaliyeti	14.000	0	14.000

FAALİYET MALİYETLERİ TABLOSU

İdare Adı	38.76 - KİLİS 7 ARALIK ÜNİVERSİTESİ
Performans Hedefi	10–Yüksek lisans ve doktora programlarına ortalama ve dil puanı yüksek öğrenci gelmesini sağlamak
Faaliyet Adı	Yüksek lisans ve doktora programlarına ortalama ve dil puanı yüksek öğrenci gelmesini sağlama faaliyeti
Sorumlu Harcama Birimi veya Birimleri	38.76.04.00 - Fen Bilimleri Enstitüsü, 38.76.04.32 - Fen-Edebiyat Fakültesi, 38.76.04.45 - Mühendislik Mimarlık Fakültesi , 38.76.06.04 - Sosyal Bilimler Enstitüsü, 38.76.06.31 - Muallim Rıfat Eğitim Fakültesi, 38.76.06.43 - İktisadi ve İdari Bilimler Fakültesi, 38.76.06.54 - İlahiyat Fakültesi

Ekonomik Kod		Ödenek
01	Personel Giderler	0,00
02	SGK Devlet Primi Giderleri	0,00
03	Mal ve Hizmet Alım Giderleri	14.000,00
04	Faiz Giderleri	0,00
05	Cari Transferler	0,00
06	Sermaye Giderleri	0,00
07	Sermaye Transferleri	0,00
08	Borç verme	0,00
Toplam Bütçe Kaynak İhtiyacı		14.000,00
Bütçe Dışı Kaynak	Döner Sermaye	0,00
	Diğer Yurt İçi	0,00
	Yurt Dışı	0,00
Toplam Bütçe Dışı Kaynak İhtiyacı		0,00
Toplam Kaynak İhtiyacı		14.000,00

PERFORMANS HEDEFİ TABLOSU

İdare Adı	38.76 - KİLİS 7 ARALIK ÜNİVERSİTESİ
------------------	-------------------------------------

Amaç	11- Bölgesel, ulusal ve uluslar arası düzeyde bilimsel yayın ve projeler üretmek
Hedef	Ulusal ve uluslar arası düzeyde yayınlar yapmak

Performans Hedefi	SCI, SSCI, AHCI, SCI-Expanded ve diğer indekslere giren bilimsel dergilerde yayınlar yapmak
--------------------------	---------------------------------------------------------------------------------------------

Performans Göstergeleri		Ölçü Birimi	2012	2013	2014
1	SCI indeksine giren bilimsel dergilerde yapılan yayın sayısı	Sayı	15	17	19
2	SSCI indeksine giren bilimsel dergilerde yapılan yayın sayısı	Sayı	2	3	4
3	AHCI indeksine giren bilimsel dergilerde yapılan yayın sayısı	Sayı	13	15	17
4	SCI-Expanded indeksine giren bilimsel dergilerde yapılan yayın sayısı	Sayı	14	13	15

Faaliyetler		Kaynak İhtiyacı		
		Bütçe	Bütçe Dışı	Toplam
1	İndeksli yayın sayısını artırmaya yönelik faaliyetler	36.000	0	36.000
Genel Toplam		36.000	0	36.000

FAALİYET MALİYETLERİ TABLOSU

İdare Adı	38.76 - KİLİS 7 ARALIK ÜNİVERSİTESİ
Performans Hedefi	11 – SCI, SSCI, AHCI, SCI-Expanded ve diğer indekslere giren bilimsel dergilerde yayınlar yapmak
Faaliyet Adı	İndeksli yayın sayısını arttırmaya yönelik faaliyetler
Sorumlu Harcama Birimi veya Birimleri	38.76.02.76 - Yusuf Şerefoğlu Sağlık Yüksekokulu, 38.76.03.00 - Sağlık Hizmetleri Meslek Yüksekokulu, 38.76.04.00 - Fen Bilimleri Enstitüsü, 38.76.04.32 - Fen-Edebiyat Fakültesi, 38.76.04.45 - Mühendislik Mimarlık Fakültesi, 38.76.06.04 - Sosyal Bilimler Enstitüsü, 38.76.06.31 - Muallim Rıfat Eğitim Fakültesi, 38.76.06.43 - İktisadi ve İdari Bilimler Fakültesi, 38.76.06.54 - İlahiyat Fakültesi, 38.76.06.72 - Beden Eğitimi ve Spor Yüksekokulu, 38.76.07.00 - Meslek Yüksekokulu, 38.76.07.65- Bölümler

Ekonomik Kod		Ödenek
01	Personel Giderler	0,00
02	SGK Devlet Primi Giderleri	0,00
03	Mal ve Hizmet Alım Giderleri	36.000,00
04	Faiz Giderleri	0,00
05	Cari Transferler	0,00
06	Sermaye Giderleri	0,00
07	Sermaye Transferleri	0,00
08	Borç verme	0,00
Toplam Bütçe Kaynak İhtiyacı		36.000,00
Bütçe Dışı Kaynak	Döner Sermaye	0,00
	Diğer Yurt İçi	0,00
	Yurt Dışı	0,00
Toplam Bütçe Dışı Kaynak İhtiyacı		0,00
Toplam Kaynak İhtiyacı		36.000,00

PERFORMANS HEDEFİ TABLOSU

İdare Adı	38.76 - KİLİS 7 ARALIK ÜNİVERSİTESİ
------------------	-------------------------------------

Amaç	12- Nitelikli bireyler yetiştirmek
Hedef	Öğrencilerin başarı düzeyini artırıcı faaliyetlerde bulunmak

Performans Hedefi	TÜBİTAK, DPT ve BAP destekli proje sayısı
--------------------------	--------------------------------------------------

Performans Göstergeleri		Ölçü Birimi	2012	2013	2014
1	TÜBİTAK destekli proje sayısındaki artış	Sayı	8	1	2
2	DPT destekli proje sayısındaki artış	Sayı	3	5	2
3	BAP destekli proje sayısındaki artış	Sayı	14	22	25

Faaliyetler		Kaynak İhtiyacı		
		Bütçe	Bütçe Dışı	Toplam
1	TÜBİTAK, DPT ve BAP destekli proje sayısını artırma faaliyeti	26.000	0	26.000
Genel Toplam		26.000	0	26.000

FAALİYET MALİYETLERİ TABLOSU

İdare Adı	38.76 - KİLİS 7 ARALIK ÜNİVERSİTESİ
Performans Hedefi	12 – TÜBİTAK, DPT, BAP destekli proje sayısı
Faaliyet Adı	TÜBİTAK, DPT VE BAP destekli proje sayısını artırma faaliyeti
Sorumlu Harcama Birimi veya Birimleri	38.76.02.76 - Yusuf Şerefoğlu Sağlık Yüksekokulu, 38.76.03.00 - Sağlık Hizmetleri Meslek Yüksekokulu, 38.76.04.00 - Fen Bilimleri Enstitüsü, 38.76.04.32 - Fen-Edebiyat Fakültesi, 38.76.04.45 - Mühendislik Mimarlık Fakültesi, 38.76.06.04 - Sosyal Bilimler Enstitüsü, 38.76.06.31 - Muallim Rıfat Eğitim Fakültesi, 38.76.06.43 - İktisadi ve İdari Bilimler Fakültesi, 38.76.06.54 - İlahiyat Fakültesi, 38.76.06.72 - Beden Eğitimi ve Spor Yüksekokulu, 38.76.07.00 - Meslek Yüksekokulu, 38.76.07.65- Bölümler

Ekonomik Kod		Ödenek
01	Personel Giderler	0,00
02	SGK Devlet Primi Giderleri	0,00
03	Mal ve Hizmet Alım Giderleri	26.000,00
04	Faiz Giderleri	0,00
05	Cari Transferler	0,00
06	Sermaye Giderleri	0,00
07	Sermaye Transferleri	0,00
08	Borç verme	0,00
Toplam Bütçe Kaynak İhtiyacı		26.000,00
Bütçe Dışı Kaynak	Döner Sermaye	0,00
	Diğer Yurt İçi	0,00
	Yurt Dışı	0,00
Toplam Bütçe Dışı Kaynak İhtiyacı		0,00
Toplam Kaynak İhtiyacı		26.000,00

PERFORMANS HEDEFİ TABLOSU

İdare Adı	38.76 - KİLİS 7 ARALIK ÜNİVERSİTESİ
------------------	-------------------------------------

Amaç	13- AB, Dünya Bankası ve diğer yurt dışı kurum ve kuruluşlar tarafından desteklenecek projeler geliştirmek
Hedef	Projeler geliştirmek

Performans Hedefi	AB, Dünya Bankası ve diğer yurt dışı kurum ve kuruluşlar tarafından desteklenecek projeler geliştirmek
--------------------------	---------------------------------------------------------------------------------------------------------------

Performans Göstergeleri		Ölçü Birimi	2012	2013	2014
1	AB destekli geliştirilen proje sayısı	Sayı	1	1	2
2	Dünya Bankası destekli geliştirilen proje sayısı	Sayı	1	1	1
3	Diğer yurtdışı kurum ve kuruluş destekli geliştirilen proje sayısı	Sayı	1	1	2

Faaliyetler		Kaynak İhtiyacı		
		Bütçe	Bütçe Dışı	Toplam
1	AB, Dünya Bankası ve diğer yurt dışı kurum ve kuruluşlar tarafından desteklenecek projeler geliştirme faaliyeti	26.000	0	26.000
Genel Toplam		26.000	0	26.000

FAALİYET MALİYETLERİ TABLOSU

İdare Adı	38.76 - KİLİS 7 ARALIK ÜNİVERSİTESİ
Performans Hedefi	13 - AB, Dünya Bankası ve diğer yurt dışı kurum ve kuruluşlar tarafından desteklenecek projeler geliştirmek
Faaliyet Adı	AB, Dünya Bankası ve diğer yurt dışı kurum ve kuruluşlar tarafından desteklenecek projeler geliştirme faaliyeti
Sorumlu Harcama Birimi veya Birimleri	38.76.02.76 - Yusuf Şerefoğlu Sağlık Yüksekokulu, 38.76.03.00 - Sağlık Hizmetleri Meslek Yüksekokulu, 38.76.04.00 - Fen Bilimleri Enstitüsü, 38.76.04.32 - Fen-Edebiyat Fakültesi, 38.76.04.45 - Mühendislik Mimarlık Fakültesi, 38.76.06.04 - Sosyal Bilimler Enstitüsü, 38.76.06.31 - Muallim Rıfat Eğitim Fakültesi, 38.76.06.43 - İktisadi ve İdari Bilimler Fakültesi, 38.76.06.54 - İlahiyat Fakültesi, 38.76.06.72 - Beden Eğitimi ve Spor Yüksekokulu, 38.76.07.00 - Meslek Yüksekokulu, 38.76.07.65- Bölümler

Ekonomik Kod		Ödenek
01	Personel Giderler	0,00
02	SGK Devlet Primi Giderleri	0,00
03	Mal ve Hizmet Alım Giderleri	26.000,00
04	Faiz Giderleri	0,00
05	Cari Transferler	0,00
06	Sermaye Giderleri	0,00
07	Sermaye Transferleri	0,00
08	Borç verme	0,00
Toplam Bütçe Kaynak İhtiyacı		26.000,00
Bütçe Dışı Kaynak	Döner Sermaye	0,00
	Diğer Yurt İçi	0,00
	Yurt Dışı	0,00
Toplam Bütçe Dışı Kaynak İhtiyacı		0,00
Toplam Kaynak İhtiyacı		26.000,00

PERFORMANS HEDEFİ TABLOSU

İdare Adı	38.76 - KİLİS 7 ARALIK ÜNİVERSİTESİ
------------------	-------------------------------------

Amaç	14- Bölgesel, ulusal ve uluslar arası düzeyde bilimsel yayın ve projeler üretmek
Hedef	Projeler geliştirmek

Performans Hedefi	Bölgesel ve ulusal düzeyde sosyal sorumluluk projeleri geliştirmek
--------------------------	---------------------------------------------------------------------------

Performans Göstergeleri		Ölçü Birimi	2012	2013	2014
1	Geliştirilen proje sayısı	Sayı	1	1	2

Faaliyetler		Kaynak İhtiyacı		
		Bütçe	Bütçe Dışı	Toplam
1	Bölgesel ve ulusal düzeyde sosyal sorumluluk projeleri geliştirme faaliyeti	26.000	0	26.000
Genel Toplam		26.000	0	26.000

FAALİYET MALİYETLERİ TABLOSU

İdare Adı	38.76 - KİLİS 7 ARALIK ÜNİVERSİTESİ
Performans Hedefi	14 - Bölgesel ve ulusal düzeyde sosyal sorumluluk projeleri geliştirmek
Faaliyet Adı	Bölgesel ve ulusal düzeyde sosyal sorumluluk projeleri geliştirme faaliyeti
Sorumlu Harcama Birimi veya Birimleri	38.76.02.76 - Yusuf Şerefoğlu Sağlık Yüksekokulu, 38.76.03.00 - Sağlık Hizmetleri Meslek Yüksekokulu, 38.76.04.00 - Fen Bilimleri Enstitüsü, 38.76.04.32 - Fen-Edebiyat Fakültesi, 38.76.04.45 - Mühendislik Mimarlık Fakültesi, 38.76.06.04 - Sosyal Bilimler Enstitüsü, 38.76.06.31 - Muallim Rıfat Eğitim Fakültesi, 38.76.06.43 - İktisadi ve İdari Bilimler Fakültesi, 38.76.06.54 - İlahiyat Fakültesi, 38.76.06.72 - Beden Eğitimi ve Spor Yüksekokulu, 38.76.07.00 - Meslek Yüksekokulu, 38.76.07.65- Bölümler

Ekonomik Kod		Ödenek
01	Personel Giderler	0,00
02	SGK Devlet Primi Giderleri	0,00
03	Mal ve Hizmet Alım Giderleri	26.000,00
04	Faiz Giderleri	0,00
05	Cari Transferler	0,00
06	Sermaye Giderleri	0,00
07	Sermaye Transferleri	0,00
08	Borç verme	0,00
Toplam Bütçe Kaynak İhtiyacı		26.000,00
Bütçe Dışı Kaynak	Döner Sermaye	0,00
	Diğer Yurt İçi	0,00
	Yurt Dışı	0,00
Toplam Bütçe Dışı Kaynak İhtiyacı		0,00
Toplam Kaynak İhtiyacı		26.000,00

PERFORMANS HEDEFİ TABLOSU

İdare Adı	38.76 - KİLİS 7 ARALIK ÜNİVERSİTESİ
------------------	-------------------------------------

Amaç	15- Bölgesel sorunların ve potansiyelin tespit edilmesine yönelik bilimsel çalışmalar yapmak ve projeler geliştirmek
Hedef	Projeler geliştirmek

Performans Hedefi	Bölgesel sorunların ve potansiyelin tespit edilmesine yönelik bilimsel çalışmalar yapmak ve projeler geliştirmek
--------------------------	-------------------------------------------------------------------------------------------------------------------------

Performans Göstergeleri		Ölçü Birimi	2012	2013	2014
1	Geliştirilen proje sayısı	Sayı	1	1	2
1	Geliştirilen proje sayısı	Sayı	1	1	2

Faaliyetler		Kaynak İhtiyacı		
		Bütçe	Bütçe Dışı	Toplam
1	Bölgesel sorunların ve potansiyelin tespit edilmesine yönelik bilimsel çalışmalar yapmak ve projeler geliştirme faaliyeti	26.000	0	26.000
Genel Toplam		26.000	0	26.000

FAALİYET MALİYETLERİ TABLOSU

İdare Adı	38.76 - KİLİS 7 ARALIK ÜNİVERSİTESİ
Performans Hedefi	15 - Bölgesel sorunların ve potansiyelin tespit edilmesine yönelik bilimsel çalışmalar yapmak ve projeler geliştirmek
Faaliyet Adı	Bölgesel sorunların ve potansiyelin tespit edilmesine yönelik bilimsel çalışmalar yapmak ve projeler geliştirme faaliyeti
Sorumlu Harcama Birimi veya Birimleri	38.76.02.76 - Yusuf Şerefoğlu Sağlık Yüksekokulu, 38.76.03.00 - Sağlık Hizmetleri Meslek Yüksekokulu, 38.76.04.00 - Fen Bilimleri Enstitüsü, 38.76.04.32 - Fen-Edebiyat Fakültesi, 38.76.04.45 - Mühendislik Mimarlık Fakültesi , 38.76.06.04 - Sosyal Bilimler Enstitüsü, 38.76.06.31 - Muallim Rıfat Eğitim Fakültesi, 38.76.06.43 - İktisadi ve İdari Bilimler Fakültesi, 38.76.06.54 - İlahiyat Fakültesi, 38.76.06.72 - Beden Eğitimi ve Spor Yüksekokulu, 38.76.07.00 - Meslek Yüksekokulu, 38.76.07.65 - Bölümler

Ekonomik Kod		Ödenek
01	Personel Giderler	0,00
02	SGK Devlet Primi Giderleri	0,00
03	Mal ve Hizmet Alım Giderleri	26.000,00
04	Faiz Giderleri	0,00
05	Cari Transferler	0,00
06	Sermaye Giderleri	0,00
07	Sermaye Transferleri	0,00
08	Borç verme	0,00
Toplam Bütçe Kaynak İhtiyacı		26.000,00
Bütçe Dışı Kaynak	Döner Sermaye	0,00
	Diğer Yurt İçi	0,00
	Yurt Dışı	0,00
Toplam Bütçe Dışı Kaynak İhtiyacı		0,00
Toplam Kaynak İhtiyacı		26.000,00

PERFORMANS HEDEFİ TABLOSU

İdare Adı	38.76 - KİLİS 7 ARALIK ÜNİVERSİTESİ
------------------	-------------------------------------

Amaç	16- Bölgedeki kurum ve kuruluşlarla işbirliği çalışmalarını yapmak
Hedef	Projeler geliştirmek

Performans Hedefi	Bölgesel sorunların ve potansiyelin tespit edilmesine yönelik bilimsel çalışmalar yapmak ve projeler geliştirmek
--------------------------	-------------------------------------------------------------------------------------------------------------------------

Performans Göstergeleri		Ölçü Birimi	2012	2013	2014
1	Geliştirilen proje sayısı	Sayı	1	1	2
1	Geliştirilen proje sayısı	Sayı	1	1	2

Faaliyetler		Kaynak İhtiyacı		
		Bütçe	Bütçe Dışı	Toplam
1	Bölgesel sorunların ve potansiyelin tespit edilmesine yönelik bilimsel çalışmalar yapmak ve projeler geliştirme faaliyeti	26.000	0	26.000
Genel Toplam		26.000	0	26.000

FAALİYET MALİYETLERİ TABLOSU

İdare Adı	38.76 - KİLİS 7 ARALIK ÜNİVERSİTESİ
Performans Hedefi	16 - Bölgedeki kurum ve kuruluşlarla işbirliği çalışmaları yapmak
Faaliyet Adı	Bölgedeki kurum ve kuruluşlarla işbirliği çalışmaları yapma faaliyeti
Sorumlu Harcama Birimi veya Birimleri	38.76.09.02 - Özel Kalem(Genel Sekreterlik)

Ekonomik Kod		Ödenek
01	Personel Giderler	0,00
02	SGK Devlet Primi Giderleri	0,00
03	Mal ve Hizmet Alım Giderleri	2.000,00
04	Faiz Giderleri	0,00
05	Cari Transferler	0,00
06	Sermaye Giderleri	0,00
07	Sermaye Transferleri	0,00
08	Borç verme	0,00
Toplam Bütçe Kaynak İhtiyacı		2.000,00
Bütçe Dışı Kaynak	Döner Sermaye	0,00
	Diğer Yurt İçi	0,00
	Yurt Dışı	0,00
Toplam Bütçe Dışı Kaynak İhtiyacı		0,00
Toplam Kaynak İhtiyacı		2.000,00

PERFORMANS HEDEFİ TABLOSU

İdare Adı	38.76 - KİLİS 7 ARALIK ÜNİVERSİTESİ
------------------	-------------------------------------

Amaç	17- Yurt içi ve yurt dışı üniversite birliklerine üye olmak
Hedef	Bölgesel düzeyde işbirlikleri geliştirmek

Performans Hedefi	Yurt içi ve yurt dışı üniversite birliklerine üye olmak

Performans Göstergeleri		Ölçü Birimi	2012	2013	2014
1	Geliştirilen proje sayısı	Adet	1	1	1

Faaliyetler		Kaynak İhtiyacı		
		Bütçe	Bütçe Dışı	Toplam
1	Yurt içi ve yurt dışı üniversite birliklerine üye olma faaliyeti	71.000	0	71.000
Genel Toplam		71.000	0	71.000

FAALİYET MALİYETLERİ TABLOSU

İdare Adı	38.76 - KİLİS 7 ARALIK ÜNİVERSİTESİ
Performans Hedefi	17 - Yurt içi ve yurt dışı üniversite birliklerine üye olmak
Faaliyet Adı	Yurt içi ve yurt dışı üniversite birliklerine üye olma faaliyeti
Sorumlu Harcama Birimi veya Birimleri	38.76.02.76 - Yusuf Şerefoğlu Sağlık Yüksekokulu, 38.76.03.00 - Sağlık Hizmetleri Meslek Yüksekokulu, 38.76.04.00 - Fen Bilimleri Enstitüsü, 38.76.04.32 - Fen-Edebiyat Fakültesi, 38.76.04.45 - Mühendislik Mimarlık Fakültesi, 38.76.06.04 - Sosyal Bilimler Enstitüsü, 38.76.06.31 - Muallim Rıfat Eğitim Fakültesi, 38.76.06.43 - İktisadi ve İdari Bilimler Fakültesi, 38.76.06.54 - İlahiyat Fakültesi, 38.76.06.72 - Beden Eğitimi ve Spor Yüksekokulu, 38.76.07.00 - Meslek Yüksekokulu, 38.76.07.65 - Bölümler

Ekonomik Kod		Ödenek
01	Personel Giderler	0,00
02	SGK Devlet Primi Giderleri	0,00
03	Mal ve Hizmet Alım Giderleri	71.000,00
04	Faiz Giderleri	0,00
05	Cari Transferler	0,00
06	Sermaye Giderleri	0,00
07	Sermaye Transferleri	0,00
08	Borç verme	0,00
Toplam Bütçe Kaynak İhtiyacı		71.000,00
Bütçe Dışı Kaynak	Döner Sermaye	0,00
	Diğer Yurt İçi	0,00
	Yurt Dışı	0,00
Toplam Bütçe Dışı Kaynak İhtiyacı		0,00
Toplam Kaynak İhtiyacı		71.000,00

PERFORMANS HEDEFİ TABLOSU

İdare Adı	38.76 - KİLİS 7 ARALIK ÜNİVERSİTESİ
------------------	-------------------------------------

Amaç	18- Yurt içi ve yurt dışı kurum ve kuruluşlarla bilimsel ve kültürel faaliyetlerde bulunmak
Hedef	Bölgesel düzeyde işbirlikleri geliştirmek

Performans Hedefi	Yurt içi ve yurt dışı kurum ve kuruluşlarla bilimsel ve kültürel faaliyetlerde bulunmak

Performans Göstergeleri	Ölçü Birimi	2012	2013	2014
1 Gerçekleştirilen faaliyet sayısı	Adet	1	1	1

Faaliyetler		Kaynak İhtiyacı		
		Bütçe	Bütçe Dışı	Toplam
1	Yurt içi ve yurt dışı kurum ve kuruluşlarla bilimsel ve kültürel faaliyetlerde bulunma faaliyeti	40.000	0	40.000
Genel Toplam		40.000	0	40.000

FAALİYET MALİYETLERİ TABLOSU

İdare Adı	38.76 - KİLİS 7 ARALIK ÜNİVERSİTESİ
Performans Hedefi	18 - Yurt içi ve yurt dışı kurum ve kuruluşlarla bilimsel ve kültürel faaliyetlerde bulunmak
Faaliyet Adı	Yurt içi ve yurt dışı kurum ve kuruluşlarla bilimsel ve kültürel faaliyetlerde bulunma faaliyeti
Sorumlu Harcama Birimi veya Birimleri	38.76.02.76 - Yusuf Şerefoğlu Sağlık Yüksekokulu, 38.76.03.00 - Sağlık Hizmetleri Meslek Yüksekokulu, 38.76.04.00 - Fen Bilimleri Enstitüsü, 38.76.04.32 - Fen-Edebiyat Fakültesi, 38.76.04.45 - Mühendislik Mimarlık Fakültesi, 38.76.06.04 - Sosyal Bilimler Enstitüsü, 38.76.06.31 - Muallim Rifat Eğitim Fakültesi, 38.76.06.43 - İktisadi ve İdari Bilimler Fakültesi, 38.76.06.54 - İlahiyat Fakültesi, 38.76.06.72 - Beden Eğitimi ve Spor Yüksekokulu, 38.76.07.00 - Meslek Yüksekokulu, 38.76.07.65 - Bölümler

Ekonomik Kod		Ödenek
01	Personel Giderler	0,00
02	SGK Devlet Primi Giderleri	0,00
03	Mal ve Hizmet Alım Giderleri	40.000,00
04	Faiz Giderleri	0,00
05	Cari Transferler	0,00
06	Sermaye Giderleri	0,00
07	Sermaye Transferleri	0,00
08	Borç verme	0,00
Toplam Bütçe Kaynak İhtiyacı		40.000,00
Bütçe Dışı Kaynak	Döner Sermaye	0,00
	Diğer Yurt İçi	0,00
	Yurt Dışı	0,00
Toplam Bütçe Dışı Kaynak İhtiyacı		0,00
Toplam Kaynak İhtiyacı		40.000,00

PERFORMANS HEDEFİ TABLOSU

İdare Adı	38.76 - KİLİS 7 ARALIK ÜNİVERSİTESİ
------------------	-------------------------------------

Amaç	19- Erasmus, Farabi, Leonardo Da Vinci, Fullbright, Commenius ve Grundtvig programlarından yararlanma düzeyini arttırmak
Hedef	Ulusal ve Uluslar arası değişim programlarından yararlanma düzeyini arttırmak

Performans Hedefi		Erasmus, Farabi, Leonardo Da Vinci, Fullbright, Commenius ve Grundtvig programlarından yararlanma düzeyini arttırmak			
		2012	2013	2014	
Performans Göstergeleri	Ölçü Birimi				
1	ERASMUS programından yararlanıcı sayısındaki artış	Yüzde	%22	%23	%24
2	FARABİ programındaki yararlanıcı sayısındaki artış	Yüzde	%63	%65	%67
3	LEONARDO DA VİNCİ programındaki yararlanıcı sayısındaki artış	Yüzde	1	1	1
4	FULLBRİGHT programındaki yararlanıcı sayısındaki artış	Yüzde	1	1	1
5	COMENİUS programındaki yararlanıcı sayısındaki artış	Yüzde	1	1	1
6	GRUNDTVİG programındaki yararlanıcı sayısındaki artış	Yüzde	1	1	1

Faaliyetler		Kaynak İhtiyacı		
		Bütçe	Bütçe Dışı	Toplam
1	Yurt içi ve yurt dışı değişim programları	56.000	0	56.000
Genel Toplam		56.000	0	56.000

FAALİYET MALİYETLERİ TABLOSU

İdare Adı	38.76 - KİLİS 7 ARALIK ÜNİVERSİTESİ
Performans Hedefi	19 - Erasmus, Farabi, Leonardo Da Vinci, Fullbright, Comenius ve Grundtvig programlarından yararlanma düzeyini arttırmak
Faaliyet Adı	Yurt içi ve yurt dışı değişim programı
Sorumlu Harcama Birimi veya Birimleri	38.76.04.00 - Fen Bilimleri Enstitüsü, 38.76.04.32 - Fen-Edebiyat Fakültesi, 38.76.04.45 - Mühendislik Mimarlık Fakültesi , 38.76.06.04 - Sosyal Bilimler Enstitüsü, 38.76.06.31 - Muallim Rıfat Eğitim Fakültesi, 38.76.06.43 - İktisadi ve İdari Bilimler Fakültesi, 38.76.06.54 - İlahiyat Fakültesi

Ekonomik Kod		Ödenek
01	Personel Giderler	0,00
02	SGK Devlet Primi Giderleri	0,00
03	Mal ve Hizmet Alım Giderleri	56.000,00
04	Faiz Giderleri	0,00
05	Cari Transferler	0,00
06	Sermaye Giderleri	0,00
07	Sermaye Transferleri	0,00
08	Borç verme	0,00
Toplam Bütçe Kaynak İhtiyacı		56.000,00
Bütçe Dışı Kaynak	Döner Sermaye	0,00
	Diğer Yurt İçi	0,00
	Yurt Dışı	0,00
Toplam Bütçe Dışı Kaynak İhtiyacı		0,00
Toplam Kaynak İhtiyacı		56.000,00

PERFORMANS HEDEFİ TABLOSU

İdare Adı	38.76 - KİLİS 7 ARALIK ÜNİVERSİTESİ
------------------	-------------------------------------

Amaç	20- İç kontrol sürecinin etkin uygulanmasını sağlamak
Hedef	İç kontrol sürecinin etkin uygulanmasını sağlama faaliyeti

Performans Hedefi	İç kontrol sürecinin etkin uygulanmasını sağlamak
--------------------------	----------------------------------------------------------

Performans Göstergeleri		Ölçü Birimi	2012	2013	2014
1	ERASMUS programından yararlanıcı sayısındaki artış	Adet	22	23	25
2	FARABI programındaki yararlanıcı sayısındaki artış	Adet	1	1	1

Faaliyetler		Kaynak İhtiyacı		
		Bütçe	Bütçe Dışı	Toplam
1	İç kontrol sürecinin etkin uygulanmasını sağlama faaliyeti	2.000	0	2.000
Genel Toplam		2.000	0	2.000

FAALİYET MALİYETLERİ TABLOSU

İdare Adı	38.76 - KİLİS 7 ARALIK ÜNİVERSİTESİ
Performans Hedefi	20 - İç kontrol sürecinin etkin uygulanmasını sağlamak
Faaliyet Adı	İç kontrol sürecinin etkin uygulanmasını sağlama faaliyeti
Sorumlu Harcama Birimi veya Birimleri	38.76.00.01 - Üst Yönetim, Akademik ve İdari Bilimler

Ekonomik Kod		Ödenek
01	Personel Giderler	0,00
02	SGK Devlet Primi Giderleri	0,00
03	Mal ve Hizmet Alım Giderleri	2.000,00
04	Faiz Giderleri	0,00
05	Cari Transferler	0,00
06	Sermaye Giderleri	0,00
07	Sermaye Transferleri	0,00
08	Borç verme	0,00
Toplam Bütçe Kaynak İhtiyacı		2.000,00
Bütçe Dışı Kaynak	Döner Sermaye	0,00
	Diğer Yurt İçi	0,00
	Yurt Dışı	0,00
Toplam Bütçe Dışı Kaynak İhtiyacı		0,00
Toplam Kaynak İhtiyacı		2.000,00

PERFORMANS HEDEFİ TABLOSU

İdare Adı	38.76 - KİLİS 7 ARALIK ÜNİVERSİTESİ
------------------	-------------------------------------

Amaç	21- Sunulan hizmetlerde nicelik ve niteliği arttırmak
Hedef	Akademisyen ve öğrencilere yönelik bilimsel ve kültürel faaliyetleri arttırmak

Performans Hedefi	Alanında tanınmış bilim ve sanat insanların katılacağı faaliyetler düzenlemek
--------------------------	-------------------------------------------------------------------------------

Performans Göstergeleri		Ölçü Birimi	2012	2013	2014
1	Düzenlenen etkinlik sayısı	Adet	72	60	66

Faaliyetler		Kaynak İhtiyacı		
		Bütçe	Bütçe Dışı	Toplam
1	Alanında tanınmış bilim ve sanat insanların katılacağı faaliyetler düzenleme faaliyeti	26.000	0	26.000
Genel Toplam		26.000	0	26.000

FAALİYET MALİYETLERİ TABLOSU

İdare Adı	38.76 - KİLİS 7 ARALIK ÜNİVERSİTESİ
Performans Hedefi	21 - Alanında tanınmış bilim ve sanat insanların katılacağı faaliyetler düzenlemek
Faaliyet Adı	Alanında tanınmış bilim ve sanat insanların katılacağı faaliyetler düzenleme faaliyeti
Sorumlu Harcama Birimi veya Birimleri	38.76.02.76 - Yusuf Şerefoğlu Sağlık Yüksekokulu, 38.76.03.00 - Sağlık Hizmetleri Meslek Yüksekokulu, 38.76.04.00 - Fen Bilimleri Enstitüsü, 38.76.04.32 - Fen-Edebiyat Fakültesi, 38.76.04.45 - Mühendislik Mimarlık Fakültesi , 38.76.06.04 - Sosyal Bilimler Enstitüsü, 38.76.06.31 - Muallim Rıfat Eğitim Fakültesi, 38.76.06.43 - İktisadi ve İdari Bilimler Fakültesi, 38.76.06.54 - İlahiyat Fakültesi , 38.76.06.72 - Beden Eğitimi ve Spor Yüksekokulu , 38.76.07.00 - Meslek Yüksekokulu, 38.76.07.65 - Bölümler

Ekonomik Kod		Ödenek
01	Personel Giderler	0,00
02	SGK Devlet Primi Giderleri	0,00
03	Mal ve Hizmet Alım Giderleri	26.000,00
04	Faiz Giderleri	0,00
05	Cari Transferler	0,00
06	Sermaye Giderleri	0,00
07	Sermaye Transferleri	0,00
08	Borç verme	0,00
Toplam Bütçe Kaynak İhtiyacı		26.000,00
Bütçe Dışı Kaynak	Döner Sermaye	0,00
	Diğer Yurt İçi	0,00
	Yurt Dışı	0,00
Toplam Bütçe Dışı Kaynak İhtiyacı		0,00
Toplam Kaynak İhtiyacı		26.000,00

PERFORMANS HEDEFİ TABLOSU

İdare Adı	38.76 - KİLİS 7 ARALIK ÜNİVERSİTESİ
------------------	-------------------------------------

Amaç	22- Üniversitede örgüt kültürü oluşturmak
Hedef	Öğrencilerin sosyal faaliyetlerini teşvik etmek

Performans Hedefi	Yurt içi ve yurt dışı gezilerin sayısını artırmak
--------------------------	----------------------------------------------------------

Performans Göstergeleri	Ölçü Birimi	2012	2013	2014
1 Yapılan gezi artışı	Sayı	3	3	4

Faaliyetler	Kaynak İhtiyacı		
	Bütçe	Bütçe Dışı	Toplam
1 Yurt içi ve yurt dışı gezilerin sayısını artırma faaliyeti	3.000	0	3.000
Genel Toplam	3.000	0	3.000

FAALİYET MALİYETLERİ TABLOSU

İdare Adı	38.76 - KİLİS 7 ARALIK ÜNİVERSİTESİ
Performans Hedefi	22 - Yurt içi ve yurt dışı gezilerin sayısını artırmak
Faaliyet Adı	Yurt içi ve yurt dışı gezilerin sayısını artırma faaliyeti
Sorumlu Harcama Birimi veya Birimleri	38.76.09.07 - SAĞLIK, KÜLTÜR VE SPOR DAİRE BAŞKANLIĞI

Ekonomik Kod		Ödenek
01	Personel Giderler	0,00
02	SGK Devlet Primi Giderleri	0,00
03	Mal ve Hizmet Alım Giderleri	3.000,00
04	Faiz Giderleri	0,00
05	Cari Transferler	0,00
06	Sermaye Giderleri	0,00
07	Sermaye Transferleri	0,00
08	Borç verme	0,00
Toplam Bütçe Kaynak İhtiyacı		3.000,00
Bütçe Dışı Kaynak	Döner Sermaye	0,00
	Diğer Yurt İçi	0,00
	Yurt Dışı	0,00
Toplam Bütçe Dışı Kaynak İhtiyacı		0,00
Toplam Kaynak İhtiyacı		3.000,00

PERFORMANS HEDEFİ TABLOSU

İdare Adı	38.76 - KİLİS 7 ARALIK ÜNİVERSİTESİ
------------------	-------------------------------------

Amaç	23- Üniversitede örgüt kültürü oluşturmak
Hedef	Mezunlarla olan iletişimi arttırmak

Performans Hedefi	Mezun izleme sistemi oluşturmak
--------------------------	----------------------------------------

Performans Göstergeleri		Ölçü Birimi	2012	2013	2014
1	İzlenebilen mezun sayısı	Sayı	977	1403	1544
2	Alanında çalışan mezun sayısı	Sayı	732	1052	1158

Faaliyetler		Kaynak İhtiyacı		
		Bütçe	Bütçe Dışı	Toplam
1	Yurt içi ve yurt dışı gezilerin sayısını artırma faaliyeti	114.000	0	114.000
Genel Toplam		114.000	0	114.000

FAALİYET MALİYETLERİ TABLOSU

İdare Adı	38.76 - KİLİS 7 ARALIK ÜNİVERSİTESİ
Performans Hedefi	23 - Mezun izleme sistemi oluşturmak
Faaliyet Adı	Mezun izleme sistemi oluşturma faaliyeti
Sorumlu Harcama Birimi veya Birimleri	38.76.02.76 - Yusuf Şerefoğlu Sağlık Yüksekokulu, 38.76.03.00 - Sağlık Hizmetleri Meslek Yüksekokulu, 38.76.04.00 - Fen Bilimleri Enstitüsü, 38.76.04.32 - Fen-Edebiyat Fakültesi, 38.76.04.45 - Mühendislik Mimarlık Fakültesi , 38.76.06.04 - Sosyal Bilimler Enstitüsü, 38.76.06.31 - Muallim Rıfat Eğitim Fakültesi, 38.76.06.43 - İktisadi ve İdari Bilimler Fakültesi, 38.76.06.54 - İlahiyat Fakültesi , 38.76.06.72 - Beden Eğitimi ve Spor Yüksekokulu , 38.76.07.00 - Meslek Yüksekokulu, 38.76.07.65 - Bölümler

Ekonomik Kod		Ödenek
01	Personel Giderler	0,00
02	SGK Devlet Primi Giderleri	0,00
03	Mal ve Hizmet Alım Giderleri	114.000,00
04	Faiz Giderleri	0,00
05	Cari Transferler	0,00
06	Sermaye Giderleri	0,00
07	Sermaye Transferleri	0,00
08	Borç verme	0,00
Toplam Bütçe Kaynak İhtiyacı		114.000,00
Bütçe Dışı Kaynak	Döner Sermaye	0,00
	Diğer Yurt İçi	0,00
	Yurt Dışı	0,00
Toplam Bütçe Dışı Kaynak İhtiyacı		0,00
Toplam Kaynak İhtiyacı		114.000,00

PERFORMANS HEDEFİ TABLOSU

İdare Adı	38.76 - KİLİS 7 ARALIK ÜNİVERSİTESİ
------------------	-------------------------------------

Amaç	24- Üniversitede örgüt kültürü oluşturmak
Hedef	Mezunlarla olan iletişimi arttırmak

Performans Hedefi	Akademik ve idari personelin motivasyonunu arttırmaya yönelik faaliyetler yapmak
--------------------------	-----------------------------------------------------------------------------------------

Performans Göstergeleri		Ölçü Birimi	2012	2013	2014
1	Akademik ve idari personel için yapılan sosyal, kültürel ve sportif faaliyetlerin sayısı	Sayı	1	3	10
2	Akademik ve idari personele verilen ödüller	Adet	1	2	3

Faaliyetler		Kaynak İhtiyacı		
		Bütçe	Bütçe Dışı	Toplam
1	Akademik ve idari personelin motivasyonunu arttırmaya yönelik faaliyetler	2.000	0	2.000
Genel Toplam		2.000	0	2.000

FAALİYET MALİYETLERİ TABLOSU

İdare Adı	38.76 - KİLİS 7 ARALIK ÜNİVERSİTESİ
Performans Hedefi	24 - Akademik ve idari personelin motivasyonunu arttırmaya yönelik faaliyetler yapmak
Faaliyet Adı	Akademik ve idari personelin motivasyonunu arttırmaya yönelik faaliyetler
Sorumlu Harcama Birimi veya Birimleri	38.76.00.01 - Üst Yönetim, Akademik ve İdari Birimler

Ekonomik Kod		Ödenek
01	Personel Giderler	0,00
02	SGK Devlet Primi Giderleri	0,00
03	Mal ve Hizmet Alım Giderleri	2.000,00
04	Faiz Giderleri	0,00
05	Cari Transferler	0,00
06	Sermaye Giderleri	0,00
07	Sermaye Transferleri	0,00
08	Borç verme	0,00
Toplam Bütçe Kaynak İhtiyacı		2.000,00
Bütçe Dışı Kaynak	Döner Sermaye	0,00
	Diğer Yurt İçi	0,00
	Yurt Dışı	0,00
Toplam Bütçe Dışı Kaynak İhtiyacı		0,00
Toplam Kaynak İhtiyacı		2.000,00

PERFORMANS HEDEFİ TABLOSU

İdare Adı	38.76 - KİLİS 7 ARALIK ÜNİVERSİTESİ
-----------	-------------------------------------

Amaç	25- Üniversitemizin yabancı öğrenciler tarafından tercih edilebilirliğini arttırmak
Hedef	Yabancı öğrenci sayısını arttırmak

Performans Hedefi	Yurt dışında üniversiteyi tanıtıcı etkinliklere katılmak
--------------------------	-----------------------------------------------------------------

Performans Göstergeleri		Ölçü Birimi	2012	2013	2014
1	Katılınan etkinlik sayısı	Sayı	1	1	2

Faaliyetler		Kaynak İhtiyacı		
		Bütçe	Bütçe Dışı	Toplam
1	Yurt dışında üniversiteyi tanıtıcı etkinliklere katılma faaliyeti	91.000	0	91.000
Genel Toplam		91.000	0	91.000

FAALİYET MALİYETLERİ TABLOSU

İdare Adı	38.76 - KİLİS 7 ARALIK ÜNİVERSİTESİ
Performans Hedefi	25 - Yurt dışında üniversiteyi tanıtıcı etkinliklere katılmak
Faaliyet Adı	Yurt dışında üniversiteyi tanıtıcı etkinliklere katılma faaliyeti
Sorumlu Harcama Birimi veya Birimleri	38.76.02.76 - Yusuf Şerefoğlu Sağlık Yüksekokulu, 38.76.03.00 - Sağlık Hizmetleri Meslek Yüksekokulu, 38.76.04.00 - Fen Bilimleri Enstitüsü, 38.76.04.32 - Fen-Edebiyat Fakültesi, 38.76.04.45 - Mühendislik Mimarlık Fakültesi , 38.76.06.04 - Sosyal Bilimler Enstitüsü, 38.76.06.31 - Muallim Rıfat Eğitim Fakültesi, 38.76.06.43 - İktisadi ve İdari Bilimler Fakültesi, 38.76.06.54 - İlahiyat Fakültesi , 38.76.06.72 - Beden Eğitimi ve Spor Yüksekokulu , 38.76.07.00 - Meslek Yüksekokulu, 38.76.07.65 - Bölümler

Ekonomik Kod		Ödenek
01	Personel Giderler	0,00
02	SGK Devlet Primi Giderleri	0,00
03	Mal ve Hizmet Alım Giderleri	91.000,00
04	Faiz Giderleri	0,00
05	Cari Transferler	0,00
06	Sermaye Giderleri	0,00
07	Sermaye Transferleri	0,00
08	Borç verme	0,00
Toplam Bütçe Kaynak İhtiyacı		91.000,00
Bütçe Dışı Kaynak	Döner Sermaye	0,00
	Diğer Yurt İçi	0,00
	Yurt Dışı	0,00
Toplam Bütçe Dışı Kaynak İhtiyacı		0,00
Toplam Kaynak İhtiyacı		91.000,00

FAALİYET MALİYETLERİ TABLOSU

İdare Adı	38.76 - KİLİS 7 ARALIK ÜNİVERSİTESİ
Performans Hedefi	
Faaliyet Adı	Genel Yönetim Giderleri
Sorumlu Harcama Birimi veya Birimleri	38.76.02.76 - YUSUF ŞEREFÖĞLU SAĞLIK YÜKSEKOKULU, 38.76.03.00 - SAĞLIK HİZMETLERİ MESLEK YÜKSEKOKULU, 38.76.04.00 - FEN BİLİMLERİ ENSTİTÜSÜ, 38.76.04.32 - FEN-EDEBİYAT FAKÜLTESİ, 38.76.04.45 - Mühendislik Mimarlık Fakültesi , 38.76.06.04 - SOSYAL BİLİMLER ENSTİTÜSÜ, 38.76.06.31 - MUALLİM RIFAT EĞİTİM FAKÜLTESİ, 38.76.06.43 - İKTİSADİ VE İDARİ BİLİMLER FAKÜLTESİ, 38.76.06.54 - İlahiyat Fakültesi , 38.76.06.72 - Beden Eğitimi ve Spor Yüksekokulu , 38.76.07.00 - MESLEK YÜKSEKOKULU, 38.76.07.65 - Bölümler

Ekonomik Kod		Ödenek
01	Personel Giderler	19.038.000,00
02	SGK Devlet Primi Giderleri	2.694.000,00
03	Mal ve Hizmet Alım Giderleri	7.675.000,00
04	Faiz Giderleri	0,00
05	Cari Transferler	0,00
06	Sermaye Giderleri	20.496.000,00
07	Sermaye Transferleri	0,00
08	Borç verme	0,00
Toplam Bütçe Kaynak İhtiyacı		49.903.000,00
Bütçe Dışı Kaynak	Döner Sermaye	0,00
	Diğer Yurt İçi	0,00
	Yurt Dışı	0,00
Toplam Bütçe Dışı Kaynak İhtiyacı		0,00
Toplam Kaynak İhtiyacı		49.903.000,00

D- İdare Performans Tablosu

Üniversitemizin 2014 yılı programında performans hedefi ve faaliyetlerinin toplam maliyetini gösterir idare

performans tablosu aşağıdaki gibidir.

İdare Adı	38.76 - KİLİS 7 ARALIK ÜNİVERSİTESİ
------------------	----------------------------------------

PERFORMANS HEDEFİ	FAALİYET	Açıklama	Bütçe İçi		Bütçe Dışı		Toplam	
			(TL)	PAY(%)	(TL)	PAY(%)	(TL)	PAY(%)
			1		Yurt içi görevlendirmelerin %20 artırılması	126.000,00	0,67	0,00
	1	Akademik personeli yurt içi görevlendirme faaliyeti	126.000,00	0,67	0,00		126.000,00	0,67
2		Yurt dışı görevlendirmelerin %20 artırılması	90.000,00	0,48	0,00		90.000,00	0,48
	2	Akademik personeli yurt dışı görevlendirme faaliyeti	90.000,00	0,48	0,00		90.000,00	0,48
3		Akademik personelin kongre ve sempozyum programlarına katılımını artırmak	90.000,00	0,48	0,00		90.000,00	0,48
	3	Bilimsel toplantılara yapılan görevlendirme faaliyeti	90.000,00	0,48	0,00		90.000,00	0,48
4		Akademik personelin yabancı dil düzeyini yükseltmek	12.000,00	0,48	0,00		12.000,00	0,48
	4	Yabancı dil kursu açma faaliyeti	12.000,00	0,48	0,00		12.000,00	0,48
5		Yurt içi ve yurt dışı hareketlilik imkanlarından faydalananların sayısını artırmak	23.000,00	0,12	0,00		23.000,00	0,12
	5	Öğretim elemanı değişimi	23.000,00	0,12	0,00		23.000,00	0,12
6		Yeni hizmet binaları inşa etmek	18.000.000,00	95,09	0,00		18.000.000,00	95,09
	6	İnşaat yatırımları	18.000.000,00	95,09	0,00		18.000.000,00	95,09
7		Spor tesisleri inşa etmek	4.000,00	0,02	0,00		4.000,00	0,02
	7	Spor tesisi yatırımları	4.000,00	0,02	0,00		4.000,00	0,02
8		Ön lisans programlarına tercihle gelen öğrenci sayısını arttırmak	6.000,00	0,03	0,00		6.000,00	0,03
	8	Ön lisans programlarına tercihle gelen öğrenci sayısını artırma faaliyeti	6.000,00	0,03	0,00		6.000,00	0,03
9		Lisans programlarına yüksek puanlı öğrenci gelmesini sağlamak	18.000,00	0,10	0,00		18.000,00	0,10
	9	Lisans programlarına yüksek puanlı öğrenci gelmesini sağlama faaliyeti	18.000,00	0,10	0,00		18.000,00	0,10
10		Yüksek lisans ve doktora programlarına ortalama ve dil puanı yüksek öğrenci gelmesini sağlamak	14.000,00	0,07	0,00		14.000,00	0,07
	10	Yüksek lisans ve doktora programlarına ortalama ve dil puanı yüksek öğrenci gelmesini sağlama faaliyeti	14.000,00	0,07	0,00		14.000,00	0,07

11		SCI, SSCI, AHCI, SCI-Expanded ve diğer indekslere giren bilimsel dergilerde yayınlar yapmak	36.000,00	0,19	0,00		36.000,00	0,19
	11	İndeksli yayın sayısını artırmaya yönelik faaliyetler	36.000,00	0,19	0,00		36.000,00	0,19
12		TÜBİTAK, DPT ve BAP destekli proje sayısını arttırmak	26.000,00	0,14	0,00		26.000,00	0,14
	12	TÜBİTAK, DPT ve BAP destekli proje sayısını artırma faaliyeti	26.000,00	0,14	0,00		26.000,00	0,14
13		AB, Dünya Bankası ve diğer yurt dışı kurum ve kuruluşlar tarafından desteklenecek projeler geliştirmek	26.000,00	0,14	0,00		26.000,00	0,14
	13	AB, Dünya Bankası ve diğer yurt dışı kurum ve kuruluşlar tarafından desteklenecek projeler geliştirme faaliyeti	26.000,00	0,14	0,00		26.000,00	0,14
14		Bölgesel ve ulusal düzeyde sosyal sorumluluk projeleri geliştirmek	26.000,00	0,14	0,00		26.000,00	0,14
	14	Bölgesel ve ulusal düzeyde sosyal sorumluluk projeleri geliştirme faaliyeti	26.000,00	0,14	0,00		26.000,00	0,14
15		Bölgesel sorunların ve potansiyelin tespit edilmesine yönelik bilimsel çalışmalar yapmak ve projeler geliştirmek	26.000,00	0,14	0,00		26.000,00	0,14
	15	Bölgesel sorunların ve potansiyelin tespit edilmesine yönelik bilimsel çalışmalar yapmak ve projeler geliştirme faaliyeti	26.000,00	0,14	0,00		26.000,00	0,14
16		Bölgedeki kurum ve kuruluşlarla işbirliği çalışmaları yapmak	2.000,00	0,01	0,00		2.000,00	0,01
	16	Bölgedeki kurum ve kuruluşlarla işbirliği çalışmaları yapma faaliyeti	2.000,00	0,01	0,00		2.000,00	0,01
17		Yurt içi ve yurt dışı üniversite birliklerine üye olmak	71.000,00	0,38	0,00		71.000,00	0,38
	17	Yurt içi ve yurt dışı üniversite birliklerine üye olma faaliyeti	71.000,00	0,38	0,00		71.000,00	0,38
18		Yurt içi ve yurt dışı kurum ve kuruluşlarla bilimsel ve kültürel faaliyetlerde bulunmak	40.000,00	0,21	0,00		40.000,00	0,21
	18	Yurt içi ve yurt dışı kurum ve kuruluşlarla bilimsel ve kültürel faaliyetlerde bulunma faaliyeti	40.000,00	0,21	0,00		40.000,00	0,21
19		Erasmus, Farabi, Leonardo Da Vinci, Fullbright, Comenius ve Grundtvig programlarından yararlanma düzeyini arttırmak	56.000,00	0,30	0,00		56.000,00	0,30
	19	Yurt içi ve yurt dışı değişim programı	56.000,00	0,30	0,00		56.000,00	0,30
20		İç kontrol sürecinin etkin uygulanmasını sağlamak	2.000,00	0,01	0,00		2.000,00	0,01
	20	İç kontrol sürecinin etkin uygulanmasını sağlama faaliyeti	2.000,00	0,01	0,00		2.000,00	0,01
21		Alanında tanınmış bilim ve sanat insanlarının katılacağı faaliyetler düzenlemek	26.000,00	0,14	0,00		26.000,00	0,14
	21	Alanında tanınmış bilim ve sanat insanların katılacağı faaliyetler düzenleme faaliyeti	26.000,00	0,14	0,00		26.000,00	0,14

22		Yurt içi ve yurt dışı gezilerin sayısını artırmak	3.000,00	0,02	0,00		3.000,00	0,02
	22	Yurt içi ve yurt dışı gezilerin sayısını artırma faaliyeti	3.000,00	0,02	0,00		3.000,00	0,02
23		Mezun izleme sistemi oluşturmak	114.000,00	0,60	0,00		114.000,00	0,60
	23	Mezun izleme sistemi oluşturma faaliyeti	114.000,00	0,60	0,00		114.000,00	0,60
24		Akademik ve idari personelin motivasyonunu arttırmaya yönelik faaliyetler yapmak	2.000,00	0,01	0,00		2.000,00	0,01
	24	Akademik ve idari personelin motivasyonunu arttırmaya yönelik faaliyetler yapma faaliyeti	2.000,00	0,01	0,00		2.000,00	0,01
25		Yurt dışında üniversiteyi tanıtıcı etkinliklere katılmak	91.000,00	0,48	0,00		91.000,00	0,48
	25	Yurt dışında üniversiteyi tanıtıcı etkinliklere katılma faaliyeti	91.000,00	0,48	0,00		91.000,00	0,48
Performans Hedefleri Maliyetleri Toplamı			18.930.000,00	36,00			18.930.000,00	36,00
Genel Yönetim Giderleri			32.983.000,00	64,00			32.983.000,00	64,00
Diğer İdarelere Transfer Edilecek Kaynaklar Toplamı								
GENEL TOPLAM			51.913.000,00	100,00			51.913.000,00	100,00

E- Toplam Kaynak İhtiyacı

2014 yılında idarenin ihtiyaç duyduğu kaynak miktarları aşağıda gösterilmiştir.

Tablo 21 Toplam Kaynak İhtiyacı Tablosu

İdare Adı	38.76 - KİLİS 7 ARALIK ÜNİVERSİTESİ
-----------	-------------------------------------

	Ekonomik Kodlar (I.Düzye)	FALİYET TOPLAMI	GENEL YÖNETİM GİDERLERİ TOPLAMI	DİĞER İDARELERE TRANSFER EDİLECEK KAYNAKLAR TOPLAMI	GENEL TOPLAM	
BÜTÇE KAYNAK İHTİYACI	01	Personel Giderleri	0,00	19.038.000,00	0,00	19.038.000,00
	02	SGK Devlet Primi Giderleri	0,00	2.694.000,00	0,00	2.694.000,00
	03	Mal ve Hizmet Alım Giderleri	926.000,00	7.687.000,00	0,00	8.613.000,00
	04	Faiz Giderleri	0,00	0,00	0,00	0,00
	05	Cari Transferler	0,00	1.068.000,00	0,00	1.068.000,00
	06	Sermaye Giderleri	18.004.000,00	2.496.000,00	0,00	20.500.000,00
	07	Sermaye Transferleri	0,00	0,00	0,00	0,00
	08	Borç Verme	0,00	0,00	0,00	0,00
	09	Yedek Ödenek	0,00	0,00	0,00	0,00
		Bütçe Ödenegi Toplamı	18.930.000,00	32.983.000,00	0,00	51.913.000,00
BÜTÇE DIŞI KAYNAK		Döner Sermaye	0,00	0,00		0,00
		Diğer Yurt İçi Kaynaklar	0,00	0,00		0,00
		Yurt Dışı Kaynaklar	0,00	0,00		0,00
		Toplam Bütçe Dışı Kaynak İhtiyacı	0,00	0,00		0,00
	Toplam Kaynak İhtiyacı	18.930.000,00	32.983.000,00	0,00	51.913.000,00	

F- Faaliyetlerden Sorumlu Harcama Birimleri

2014 yılında performans programı uygulamasında Stratejik Plandaki esaslara uygun olarak faaliyetlerin gerçekleştirilmesi için sorumlu harcama birimleri görevlendirilmiştir. Bu faaliyetler ve sorumlu harcama birimlerine ilişkin tablo aşağıya çıkarılmıştır.

Tablo 22.Faaliyetlerden Sorumlu Harcama Birimlerine İlişkin Tablo

İdare Adı	38.76 - KİLİS 7 ARALIK ÜNİVERSİTESİ	
PERFORMANS HEDEFİ	FAALİYETLER	SORUMLU BİRİMLER
Yurt içi görevlendirmelerin %20 artırılması	Akademik personeli yurt içi görevlendirme faaliyeti	Akademik Birimler
Yurt dışı görevlendirmelerin %20 artırılması	Akademik personeli yurt dışı görevlendirme faaliyeti	“ “
Akademik personelin kongre ve sempozyum programlarına katılımını artırmak	Bilimsel toplantılara yapılan görevlendirme faaliyeti	“ “
Akademik personelin yabancı dil düzeyini yükseltmek	Yabancı dil kursu açma faaliyeti	Akademik Birimler İdari ve Mali İşler Daire Başkanlığı Bilgi İşlem Daire Başkanlığı Yapı İşleri ve Teknik Daire Başkanlığı
Yurt içi ve yurt dışı hareketlilik imkanlarından faydalananların sayısını artırmak	Öğretim elemanı değişimi	Akademik Birimler
Yeni hizmet binaları inşa etmek	İnşaat yatırımları	Yapı İşleri ve Teknik Daire Başkanlığı
Spor tesisleri inşa etmek	Spor tesisleri inşa etme faaliyeti	Sağlık Kültür ve Spor Daire Başkanlığı Yapı İşleri ve Teknik Daire Başkanlığı
Ön lisans programlarına tercihle gelen öğrenci sayısını arttırmak	Ön lisans programlarına tercihle gelen öğrenci sayısını arttırma faaliyeti	Yusuf Şerefoğlu Sağlık Yüksekokulu, Sağlık Hizmetleri Meslek Yüksekokulu, Beden Eğitimi ve Spor Yüksekokulu, Meslek Yüksekokulu

Lisans programlarına yüksek puanlı öğrenci gelmesini sağlamak	Lisans programlarına yüksek puanlı öğrenci gelmesini sağlama faaliyeti	Yusuf Şerefoğlu Sağlık Yüksekokulu, Sağlık Hizmetleri Meslek Yüksekokulu, Beden Eğitimi ve Spor Yüksekokulu, Meslek Yüksekokulu, Fen Edebiyat Fakültesi, Mühendislik Mimarlık Fakültesi, Muallim Rıfat Eğitim Fakültesi, İktisadi ve İdari Bilimler Fakültesi, İlahiyat Fakültesi
Yüksek lisans ve doktora programlarına ortalama ve dil puanı yüksek öğrenci gelmesini sağlamak	Yüksek lisans ve doktora programlarına ortalama ve dil puanı yüksek öğrenci	Fen Edebiyat Fakültesi, Mühendislik Mimarlık Fakültesi, Muallim Rıfat Eğitim Fakültesi İktisadi ve İdari Bilimler Fakültesi, İlahiyat Fakültesi, Fen Bilimleri Enstitüsü, Sosyal Bilimler Enstitüsü
SCI, SSCI, AHCI, SCI-Expanded ve diğer indekslere giren bilimsel dergilerde yayınlar yapmak	İndeksli yayın sayısını artırmaya yönelik faaliyetler	Akademik Birimler
TÜBİTAK, DPT ve BAP destekli proje sayısını arttırmak	TÜBİTAK, DPT ve BAP destekli proje sayısını artırma faaliyeti	Akademik Birimler
AB, Dünya Bankası ve diğer yurt dışı kurum ve kuruluşlar tarafından desteklenecek projeler geliştirmek	AB, Dünya Bankası ve diğer yurt dışı kurum ve kuruluşlar tarafından projeler geliştirme faaliyeti	Akademik Birimler
Bölgesel ve ulusal düzeyde sosyal sorumluluk projeleri geliştirmek	Bölgesel ve ulusal düzeyde sosyal sorumluluk projeleri geliştirme faaliyeti	Akademik Birimler
Bölgesel sorunların ve potansiyelin tespit edilmesine yönelik bilimsel çalışmalar yapmak ve projeler geliştirmek	Bölgesel sorunların ve potansiyelin tespit edilmesine yönelik bilimsel çalışmalar yapmak ve projeler geliştirme faaliyeti	Akademik Birimler

Bölgedeki kurum ve kuruluşlarla işbirliği çalışmaları yapmak	Bölgedeki kurum ve kuruluşlarla işbirliği çalışmaları yapma faaliyeti	Özel Kalem(Genel Sekreterlik)
Yurt içi ve yurt dışı üniversite birliklerine üye olmak	Yurt içi ve yurt dışı üniversite birliklerine üye olma faaliyeti	Akademik Birimler
Yurt içi ve yurt dışı kurum ve kuruluşlarla bilimsel ve kültürel faaliyetlerde bulunmak	Yurt içi ve yurt dışı kurum ve kuruluşlarla bilimsel ve kültürel faaliyetlerde bulunma faaliyeti	Akademik Birimler
Erasmus, Farabi, Leonardo Da Vinci, Fullbright, Comenius ve Grundtvig programlarından yararlanma düzeyini arttırmak	Yurt içi ve yurt dışı değişim programı	Yusuf Şerefoğlu Sağlık Yüksekokulu, Sağlık Hizmetleri Meslek Yüksekokulu, Beden Eğitimi ve Spor Yüksekokulu, Meslek Yüksekokulu, Fen Edebiyat Fakültesi, Mühendislik Mimarlık Fakültesi, Muallim Rifat Eğitim Fakültesi, İktisadi ve İdari Bilimler Fakültesi, İlahiyat Fakültesi, Fen Bilimleri Enstitüsü, Sosyal Bilimler Enstitüsü, Meslek Yüksekokulu
İç kontrol sürecinin etkin uygulanmasını sağlamak	İç kontrol sürecinin etkin uygulanmasını sağlama faaliyeti	Üst Yönetim, Akademik ve İdari Birimler

Alanında tanınmış bilim ve sanat insanların katılacağı faaliyetler düzenlemek	Alanında tanınmış bilim ve sanat insanların katılacağı faaliyetler düzenleme faaliyet	Yusuf Şerefoğlu Sağlık Yüksekokulu, Sağlık Hizmetleri Meslek Yüksekokulu, Beden Eğitimi ve Spor Yüksekokulu, Fen Edebiyat Fakültesi, Mühendislik Mimarlık Fakültesi, Muallim Rifat Eğitim Fakültesi, İktisadi ve İdari Bilimler Fakültesi, İlahiyat Fakültesi, Fen Bilimleri Enstitüsü, Sosyal Bilimler Enstitüsü, Meslek Yüksekokulu, Bölümler
Yurt içi ve yurt dışı gezilerinin sayısını arttırmak	Yurt içi ve yurt dışı gezilerinin sayısını artırma faaliyeti	Sağlık, Kültür ve Spor Daire Başkanlığı
Mezun izleme sistemi oluşturmak	Mezun izleme sistemi oluşturma faaliyeti	Akademik Birimler
Akademik ve idari personelin motivasyonunu arttırmaya yönelik faaliyetler yapmak	Akademik ve idari personelin motivasyonunu arttırmaya yönelik faaliyetler yapma faaliyeti	Akademik Birimler ve Özel Kalem (Rektörlük), Özel Kalem (Genel Sekreterlik), Savunma Uzmanlığı, İdari ve Mali İşler Daire Başkanlığı, Personel Daire Başkanlığı, Yapı İşleri ve Teknik Daire Başkanlığı, Kütüphane ve Dokümantasyon Daire Başkanlığı, Sağlık, Kültür ve Spor Daire Başkanlığı, Öğrenci İşleri Daire Başkanlığı, Strateji Geliştirme Daire Başkanlığı, Hukuk Müşavirliği, Bilgi İşlem Daire Başkanlığı
Yurt dışında üniversiteyi tanıtıcı etkinliklere katılmak	Yurt dışında üniversiteyi tanıtıcı etkinliklere katılma faaliyeti	Akademik Birimler